

Memoria trabajo transversal

Título: Sin estar, estando

Curso: 2023-2024

Grupo: 1AF (04)

Integrantes: Alan Prades, Ainhoa García,
Amalia Martínez, Janis Pastor



UNIVERSITAT
POLITÈCNICA
DE VALÈNCIA



FACULTAT DE BELLES ARTS DE SANT CARLES

TRABAJO TRANSVERSAL

El trabajo transversal consiste en la realización de un trabajo original donde se manifiesten los conocimientos y las habilidades adquiridas en las asignaturas desarrolladas a lo largo del año académico.

Curso: 2022-2023

Grupo: 1AF 04

Asignaturas:

Fundamentos del Color y la Pintura

Historial del Arte Moderno

Fundamentos del Dibujo

Escultural

Tecnologías de la Imagen I

INTEGRANTES

Ainhoa García

ACTIVIDAD

Editora de la memoria, modelo para las fotos, encargada de los bocetos y del montaje, entelado, imprimación y pintura de los lienzos.

Janis Pastor

ACTIVIDAD

Modelo para las fotos, editora de imágenes, ilustradora, encargada del montaje, entelado, imprimación y el boceteado final de los lienzos y pintora.

Alan Prades

ACTIVIDAD

Editor de la memoria, fotógrafo, ilustrador, editor, encargado del montaje, imprimación, boceteado final y pintura de los lienzos.

Amalia Martínez

ACTIVIDAD

Modelo para las fotos, ilustradora y encargada del montaje, entelado, imprimación, boceteado final y pintura de los lienzos.

ÍNDICE

4 PROPUESTA INICIAL

BREVE DESCRIPCIÓN

Presentación de una serie fotográfica que demuestra el peligro al que se expone a la vida marina mediante la contaminación. Se verán personas que simularan ser “peces”.

7 REFERENTES

INFLUENCIAS

Análisis de la imagen y de los referentes utilizados para la propuesta planteada.

11 DESARROLLO

ANTEPROYECTO [FASE I]

Descripción de la metodología del trabajo realizado en la fase preliminar y resultados obtenidos.

18 RESULTADOS: ANTEPROYECTO

REVISIÓN Y ANÁLISIS

24 DESARROLLO

TRABAJO TRANSVERSAL [FASE II]

Descripción de la metodología del trabajo realizado. Organigrama de trabajo, mapas conceptuales, etc.

31 RESULTADOS

TRABAJO TRANSVERSAL [FASEII]

Reflexión sobre el trabajo transversal, análisis de los objetivos cumplidos y conclusiones.

37 BIBLIOGRAFÍA

REFERENCIAS BIBLIOGRÁFICAS

Propuesta inicial

La idea principal rodeaba la representación de una vida marina que fuera sujeta a la contaminación que provocamos en un día a día mediante nuestros hábitos cotidianos: almorzar o merendar en la playa y que se nos vaya volando un papel o plástico, un fumador que deja la colilla en tierra, entre otras malas acciones tomadas.

Derivado de esta idea, sugerimos ponernos desde la perspectiva de la vida marina para provocar una empatía en el espectador. Por supuesto, esto se haría ubicando al espectador con imágenes más familiares para ellos.

Para lograr este objetivo, dispondremos de los integrantes de nuestro grupo para hacer una sesión fotográfica con ellos como modelo. Esto se hará con tal de que lo que el visualizador ve a un humano estando en la situación en la que vería a un pez si fuera humanificado.

Estos retratos contendrían elementos propios de la común contaminación: los residuos plásticos o basuras con los que las modelos interactuarán.

Dichas fotos serían editadas y posteriormente usadas para ser ilustradas sobre. Las ilustraciones de estas representarían más elementos marinos, o la inclusión de algún ser vivo marino.

De tal manera, mediante una imagen familiar, la edición y la ilustración, podremos llevar a cabo una visual potente en mensaje como de imagen. El mensaje queda nítido sin que haya necesidad de introducir texto, pues el texto se explica por sí solo.

Aparte de este proyecto, que sería enfocado en la asignatura de Tecnologías de la Imagen I - que se trataría de una prueba para aproximarnos a lo que nos disponemos a hacer para el trabajo

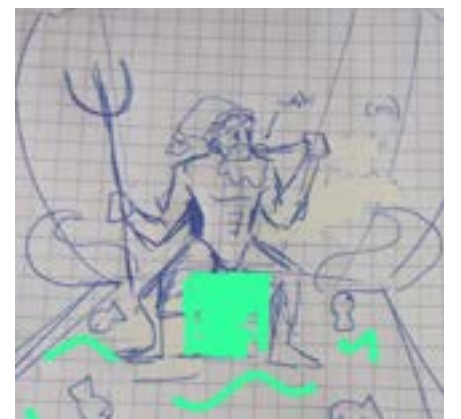
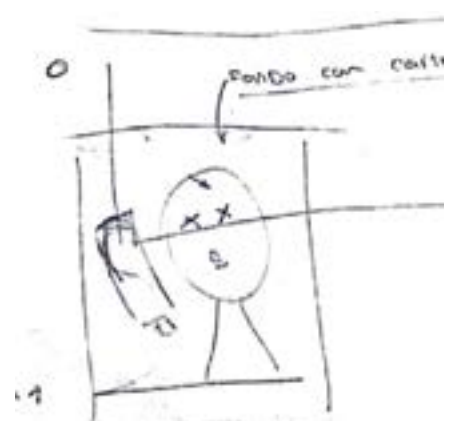
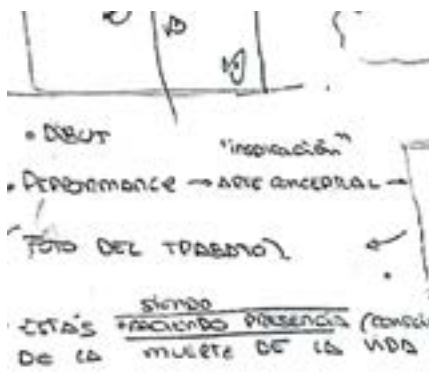
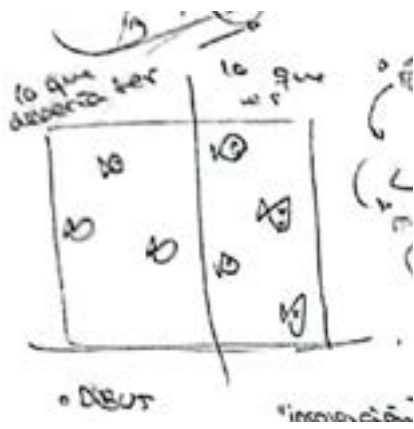
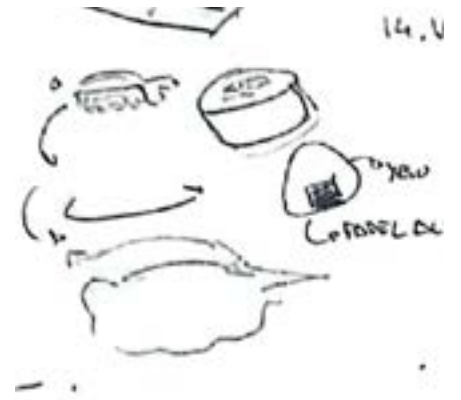
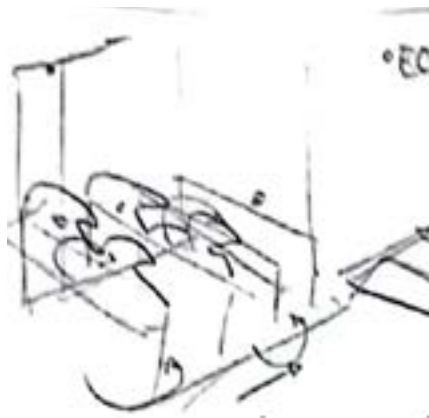
transversal final-, buscamos también una alternativa para poder seguir trabajando a la larga sin poder descartar nuestro trabajo ya realizado.

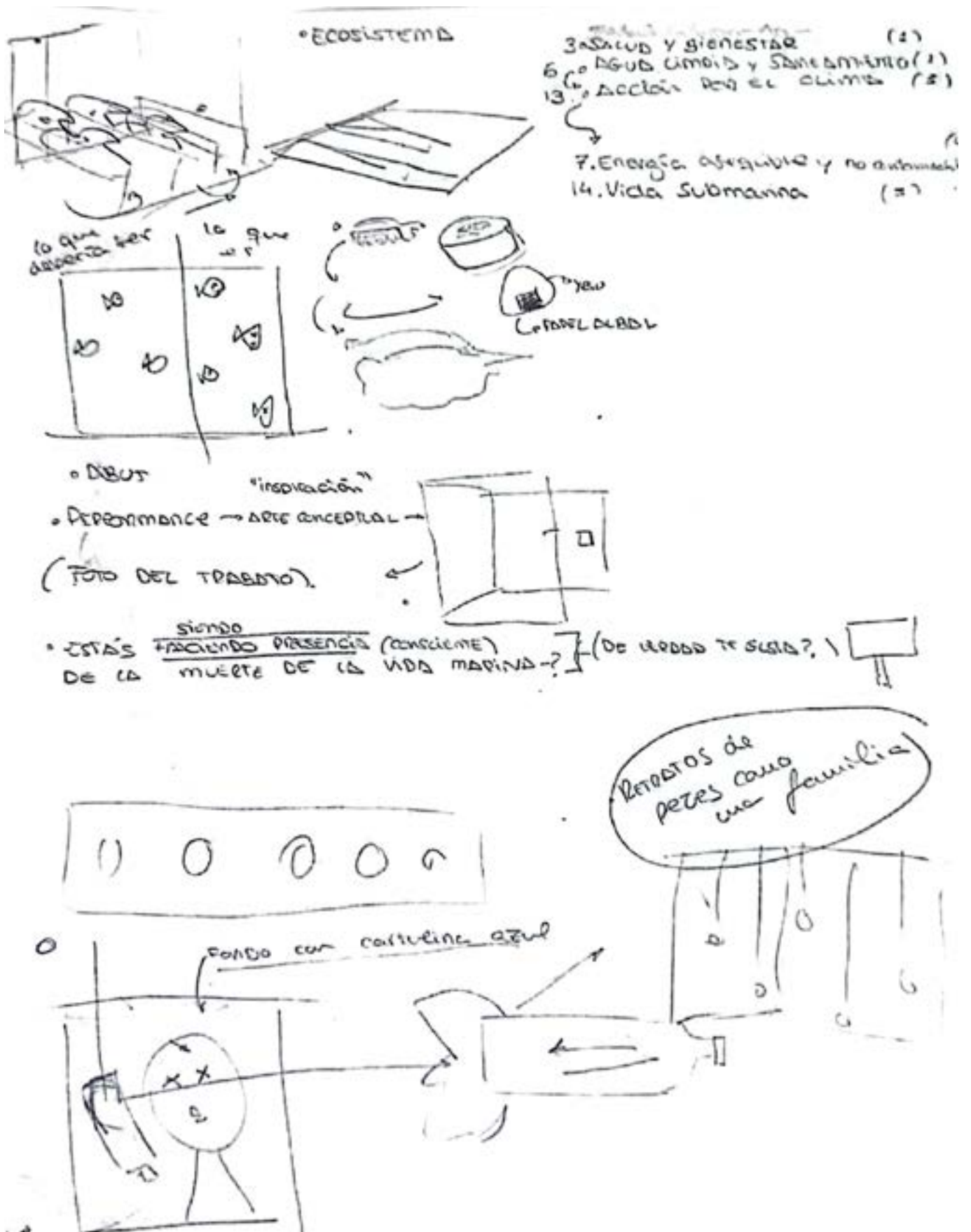
Esta propuesta principal se iba a disponer como una exposición propia de un recorrido de museo, exhibida con diferentes elementos que mostrarían la situación: un plato con sushi la cual contiene microplásticos, exhibiciones de nuestras imágenes ya planteadas, figuras de peces colgando o situados en las paredes hechas con discos cd, tentáculos de pulpo grandes hechas con basuras y pintadas por encima, una proyección con imágenes de las calles y playas con basuras...

En resumen, se trataría de una exposición de la gran cantidad de residuos que generamos en nuestro día a día, y cómo este acaba en las aguas y acaba afectando a la vida que vive en estas; y, a su vez, cómo esto involucra nuestra salud.

Con esto último profundizamos en que los plásticos se convierten en parte de la dieta de los animales marinos, y que esos mismos animales que consumimos, también tienen esas basuras en su organismo. Por lo tanto, consumimos nosotros también esos residuos.

En conclusión, buscamos como propuesta inicial no solo hacer al visualizador empatizar con la vida marina y cuidar sus actos, sino también en concienciarse de la situación y pensar cómo todo estos hábitos acaban convirtiéndolo en un ciclo. Un ciclo que afecta la vida medioambiental, el ecosistema, y al propio ser humano. No hay ningún beneficiario.





Referentes

En cuanto a los referentes decidimos utilizar artistas que hacían uso de distintas técnicas, desde la creación de peces mediante la escultura con basura, u obras pictóricas. Pues encontramos que la experiencia, de esta manera, se volvería mucho más enriquecedora.

Debido a nuestra desorientación principal sobre cómo comenzar, y qué hacer al principio, no teníamos claro como deberíamos representar la propuesta de “Contaminación en perspectiva”. Entonces, decidimos ir más allá, tomando como inspiración la obra “I Can’t Paint” de Aarti Shinde. Esta decisión se llevó a cabo por la voluntad de hacer ver al público una perspectiva desemejante a la propia; pretendíamos hacerles ver que un mal hábito podría convertirse un un proyecto innovador, que no constara tan solo seguir la “regla de las tres erres” (Reducir, reutilizar y reciclar).

En cuanto a la ilustración digital, nuestras mismas lecciones en historia del arte nos ha garantizado varias sugerencias de artistas de los cuáles nos podríamos inspirar. Decidimos basarnos en la obra de Gaspar David Friedrich: “The Stage of Life”. Lo contemplamos para crear un símil: cómo el humano podría seguir evolucionando; pero peyorativamente; es decir, al desarrollar una ruda cantidad de plástico, presentaríamos al humano con rasgos similares a los del pez, para que de esta forma se coincida que ambas especies viven en una situación similar; puesto que tanto nosotros, como la fauna marina, vivimos en un mundo contaminado.

Llegados a este punto, cabe destacar, por supuesto, a los referentes de la propuesta posterior a “la contaminación en perspectiva”. Ya que, al cambiar de tema, nuestra idea para la exposición también se fue desarrollando por otra ruta. Debido a

que lo que buscábamos era pintura y una representación de la disociación, fuimos buscando pintores como nuestros nuevos referentes.

Entre ellos, uno de los máximos exponentes en relación a la composición es Andy Denzler en “Portrait of Pascal”, o como muchas de sus otras obras, dado que sus obras transmiten el tema que queremos simbolizar. En consecuencia, nos influenciarnos por la mayoría de sus obras, con una técnica distintiva dónde distorsiona la superficie de los rostros, creándose así una distorsión de los susodichos.

Entre otros artistas hallamos a Giorgio de Chirico con su obra “Mystery and Melancholy of a Street”, por su función dentro de la metafísica. El empleo de esta técnica creará un enigma atmosférico, perspectivas e iluminaciones irreales. Esto aliviará la búsqueda de una contradicción dentro de un ambiente que parece natural. La función misma de la alternación de la realidad se mostrará por lo tanto en nuestro primer panel mediante la perspectiva distintiva y la metafísica. Por otro lado, hemos decido acudir a la influencia de David Hockney para nuestro segundo panel. Este artista se refleja en nuestra obra mediante la simplicidad de la forma y la vividez de ciertos colores, como bien se ve en su obra “The Splash”.



Imagen 1. Shibata, H. (Yodogawa Technique). (2010). *Chinu, Uno* [Escultura de basura]. Exhibición pública en Uno Port, Japón.

Imagen 2. Friedrich, C.D. (1835). *The stages of Life (Etapas de la vida)* [Óleo sobre lienzo]. Museum der bildenden Künste Leipzig, Alemania.

Imagen 3. Shinde, A. (2015). *I Can't Paint (No Puedo Pintar)* [Fotografía].

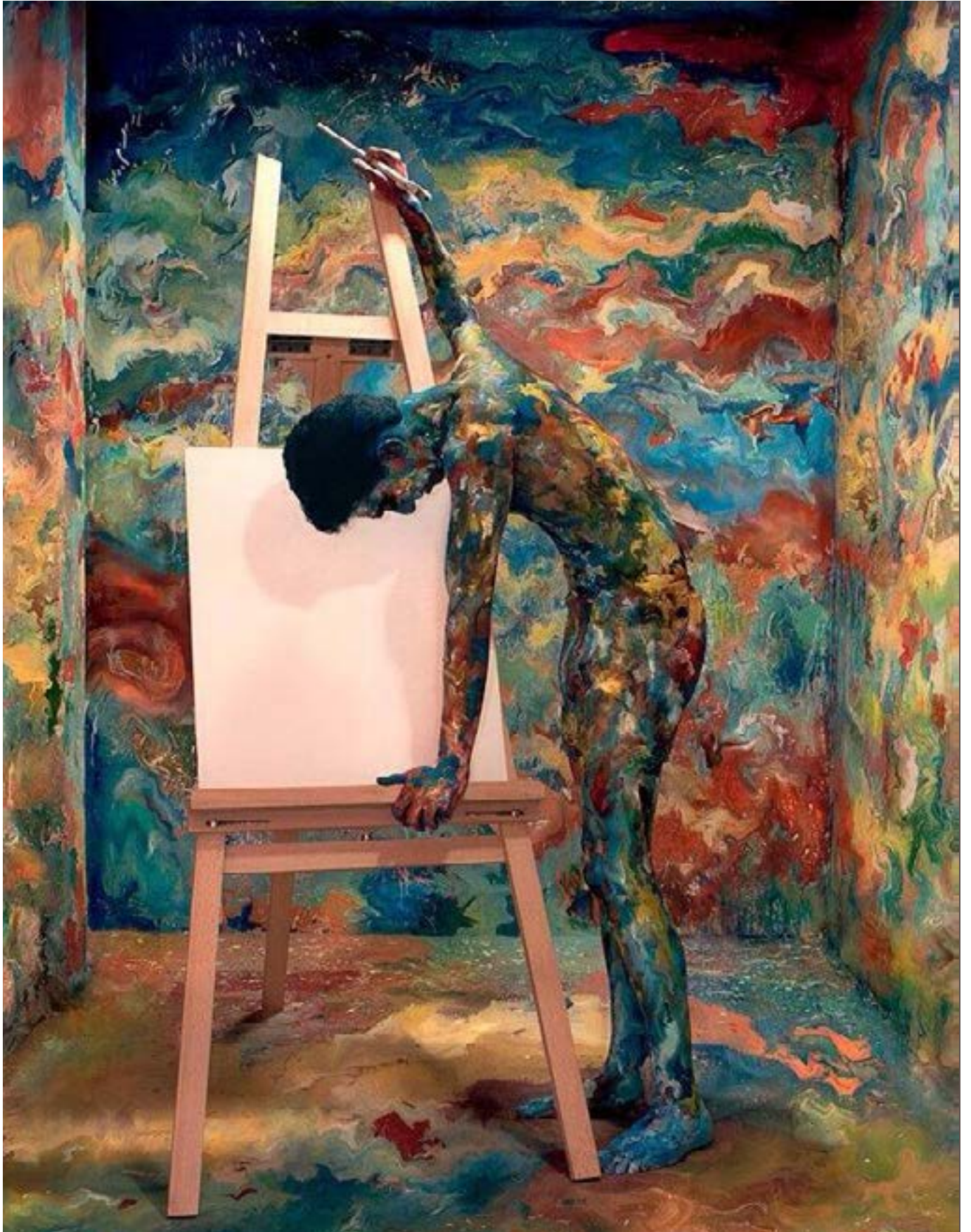




Imagen 1. Denzler, A. (2020). *Portrait of Pascal (Retrato de Pascal)* [Óleo sobre lienzo]. Colección privada.

Imagen 2. de Chirico, G. (1914). *Mystery and Melancholy of a Street (Misterio y Melancolía de una Calle)* [Óleo sobre lienzo]. Colección privada en Nueva York.

Imagen 3. Hockney, D. (h.. 1966). *The splash (El Chapuzón)* [Acrílico]. Colección permanente en Museo Tate Modern, Londres en Reino Unido.

Desarrollo anteproyecto

Comenzamos por idear un plan general sobre lo que deseábamos hacer. Primeramente debíamos escoger una estética para nuestras imágenes para concordar el vestuario y cómo funcionaría la sesión fotográfica. Para ello, concordamos junto a nuestra profesora la reserva de uno de los platós para el siguiente día.

Durante el tiempo de espera, habíamos de puntualizar en nuestra temática: la contaminación marina. Para ello quisimos llamar la atención del espectador haciendo dichas fotografías, para que provocara reflexión a los ojos del público.

Deseábamos mostrar la cara del hábitat marino, usando nuestros rostros como protagonistas, pues pretendíamos con diferentes materiales de reciclaje que éramos los peces.

Se ilustra de manera que en la primera imagen (“Asfixia”), se retratará la presencia de la contaminación. La humana que se hace pasar por pez llevará la parte inferior recortada de una botella, reflejando una máscara de gas; de misma manera, llevará en su cuello y cabeza otros plásticos. Demuestra cómo son atrapados los animales entre estos residuos, sobreviviendo en un entorno contaminado.

En la segunda imagen (“Pez reflexivo”) observaríamos a este mismo personaje ojeando un tapón de botella que ha caído al océano oscuro y contaminado donde habita. En su mirada y soledad de la foto, se percibe una consciencia del protagonista: sabe que no durará mucho, porque su hogar está siendo destruido.

La tercera imagen (Medusa) no solo queríamos ilustrar el esteticismo, sino

también una hermosa medusa cuya vida pelagra por los plásticos adjuntos a sus tentáculos; alias, el cabello ondulado de la modelo. La medusa, temiendo, se mostrará propensa a subir a la superficie en busca de la probabilidad de ser liberado no solo el dolor, sino del entorno que acaba con ella. Pero, bien sabemos sobre la cantidad de medusas que al llegar a la superficie fallecen al salir de aguas.

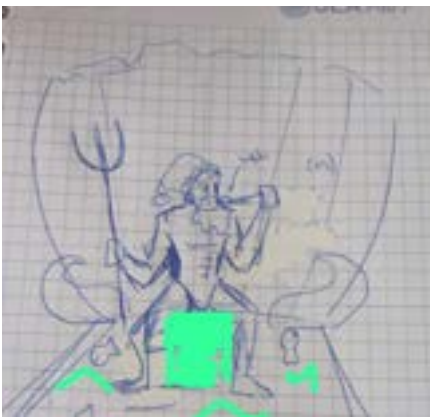
En la cuarta imagen (“Distracción”), aparece otra figura humano-pezu, mostrándose curioso por un marco que ha encontrado. Rodeado por las burbujas que expulsa, y distraído por este objeto exótico, no se percata del peligroso gancho que está por venir detrás suyo. Representaremos de esta manera la contaminación junto a la destructiva presencia del ser humano sobre la fauna.

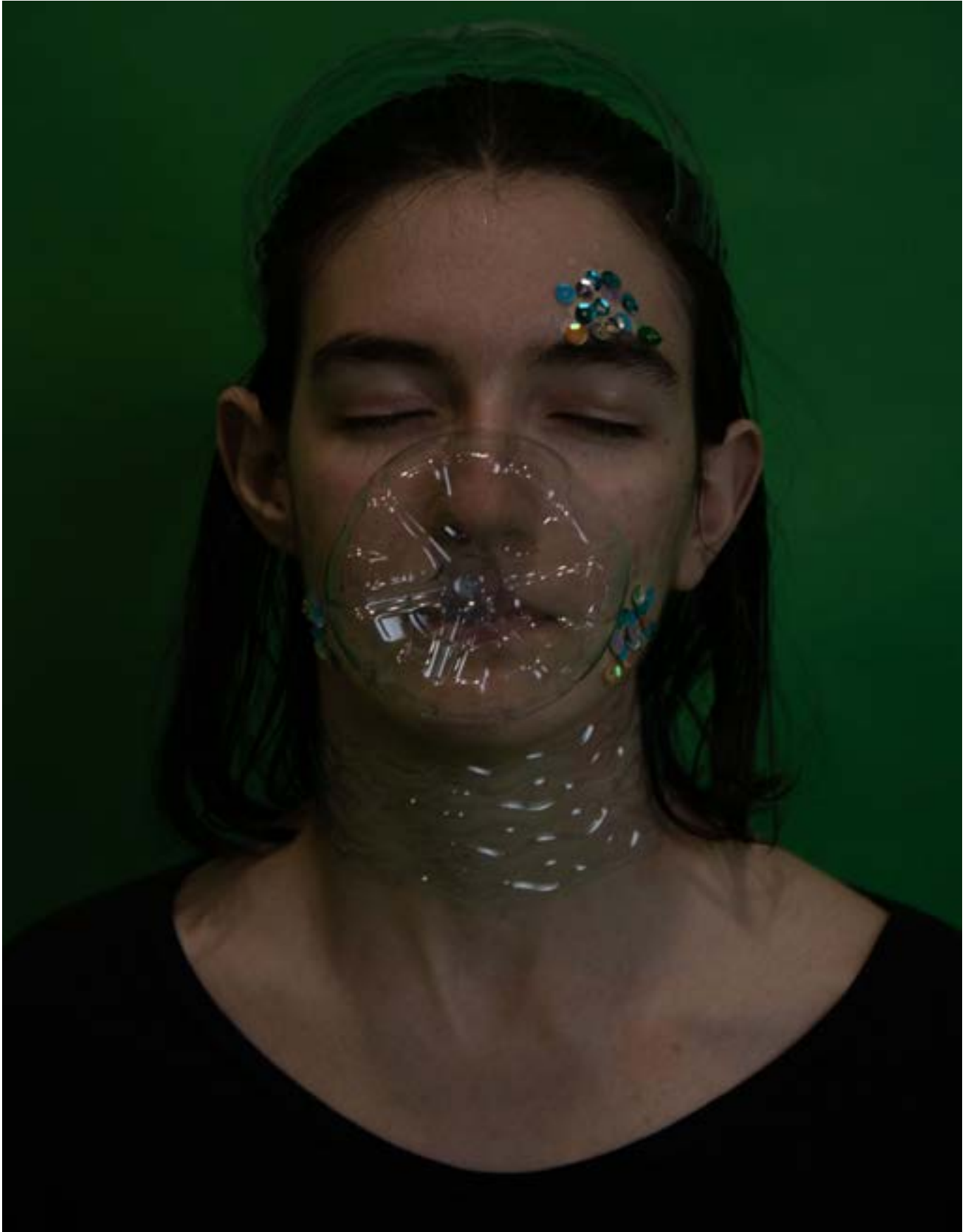
Y por último, en la quinta imagen (“pez capturado”), el último personaje se demuestra capturado por el gancho. Es su fin, y no tiene salida. Sin embargo, deseamos potenciarlo más tarde mediante el uso de Photoshop, añadiendo un fondo que mostrara aguas repletas de plásticos; esto simularía un “Fin del Mundo”, pues no cabe más esperanza para estas criaturas.

Dicho todo esto, cabe valorar el estudio de expresiones, ángulos, perspectivas y materiales de los cuáles hicimos usos. Hubo una totalidad aproximada de ciento cuenta fotos. De los cuáles, claramente, tuvimos que escoger cinco para realizar nuestra propuesta deseada.

Tras dicha selección, nos dispusimos a editar las fotografías crudas para aumentar los tonos azulados, para luego seguir con la ilustración basada en unos previos bocetos. Y, por último, otorgar una sensación de portada.

12| Sin estar, estando













Resultados anteproyecto

“Asfixia”

En este primer plano observamos como hay una chica con numerosos plásticos envolviendo la mayor parte de la cabeza y del cuello. A pesar de que esté simulando joyería y una corona, siguen siendo plásticos los cuales le están haciendo daño de todas maneras. Por ello mismo vemos como lleva una especie de mascarilla en la cara, la cual intenta darle el aire, como una bombona de oxígeno; pero, en su lugar, se lo está quitando.

Para dar a entender que se trata de un animal acuático, se han empleado lentejuelas y se han pegado al rostro con maquillaje para dar la sensación de que son escamas. Mientras que en edición, se han aumentado el número de escamas por la piel, y se han dibujado en Illustrator branquias en la zona del cuello, además de unas burbujas para dar la sensación de estar bajo el mar.

Esta sensación se refuerza con los colores de la imagen: los tonos azulados hacen que recuerden al agua del mar; al igual que los verdes. Pero, al haber una predominancia del verde también da a entender que el agua no es pura: está sucia y contaminada. Y por lo tanto, está dañando la vida de los seres que habitan en él.

“MEDUSA”

En esta imagen vertical podemos ver a una chica que deja caer su pelo, el cual contiene trozos de plástico y tapones de botellas, además tiene una ilustración de una medusa en su pelo; cuyos tentáculos se fusionan en el pelo. Empero, no solo en este, sino también en toda la basura que posee. Esto en realidad da a entender que quien contiene el plástico enredado alrededor suyo es la medusa, a quien se le está dañando con toda la contaminación de plásticos.

Es una obra figurativa, ya que podemos identificar sin ningún problema los objetos representados.

La degradación de más claro a más oscuro, más el ángulo en contrapicado, narra cómo la chica se está hundiendo en el fondo del mar.

A comparación del fondo y de la sombra de la joven, poco saturados, la medusa tiene un color rosado que la convierte en el elemento más destacado. Por añadidura, su posición en el centro de la imagen refuerza esa importancia y protagonismo que tiene.

“Pez reflexivo”

Además de tener plástico en la cabeza, está observando un tapón el cual está flotando en medio del mar.

Los colores vuelven a ser poco saturados y bastante fríos, además de predominar los tonos azulados verdosos. Lo único que destaca un poco son las escamas y el tapón debido a su aislamiento.

“Distracción”

Localizamos en el centro a una chica con un marco de madera partido en 2 en sus manos. Su expresión es de confusión, y se debe a que no sabe qué es ese objeto.

Justo detrás suya, en el lado izquierdo, se ve una especie de anzuelo muy cerca de ella, como si fuera a ser cazada en unos instantes.

Tanto las escamas del cuello como las burbujas están hechas en el programa Illustrator, y son detalles que ayudan a entender mejor el espacio y la figura de la joven.

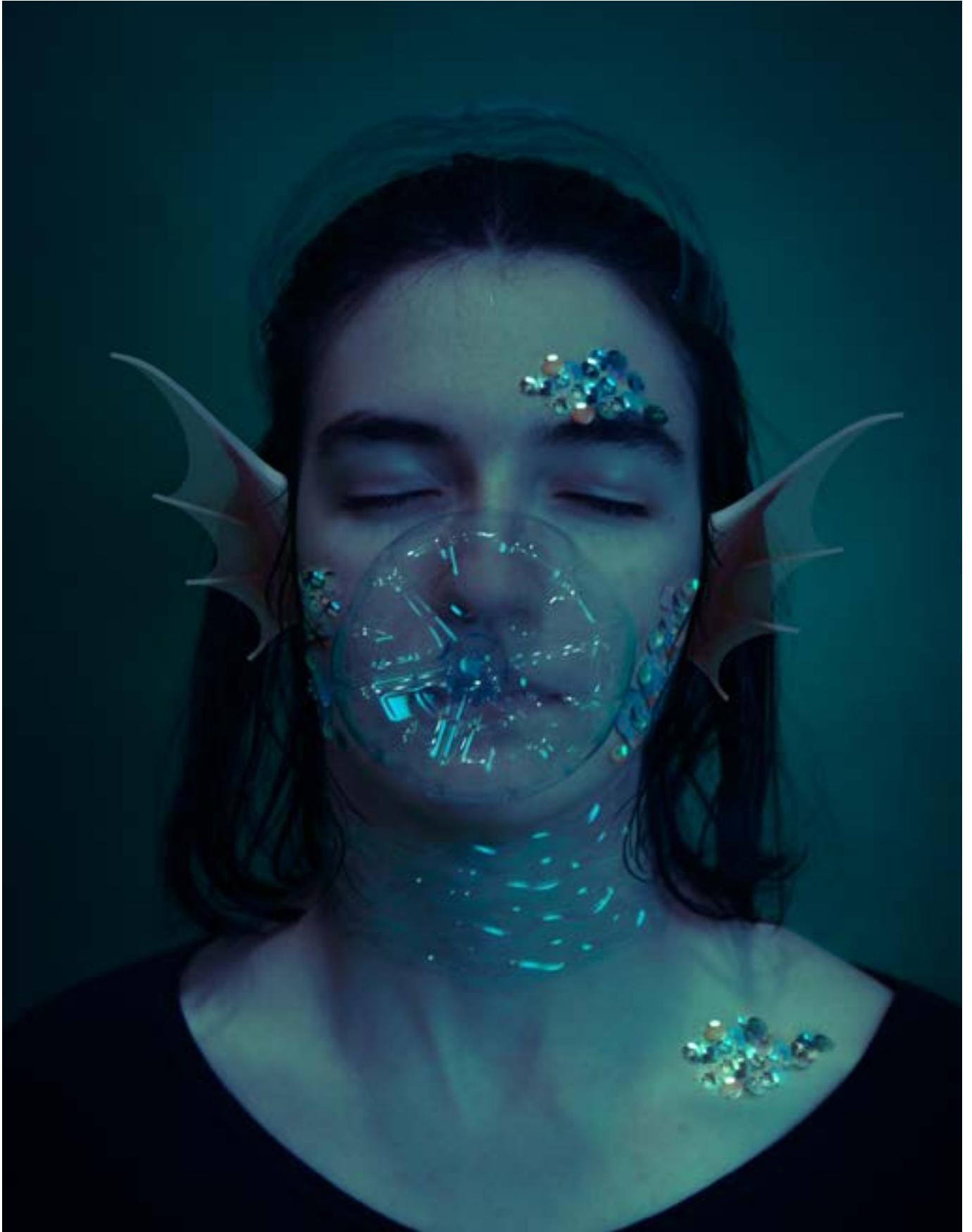
Las escamas son color naranja, que al estar sobre una imagen donde predomina el azul, destacan por la contrariedad.

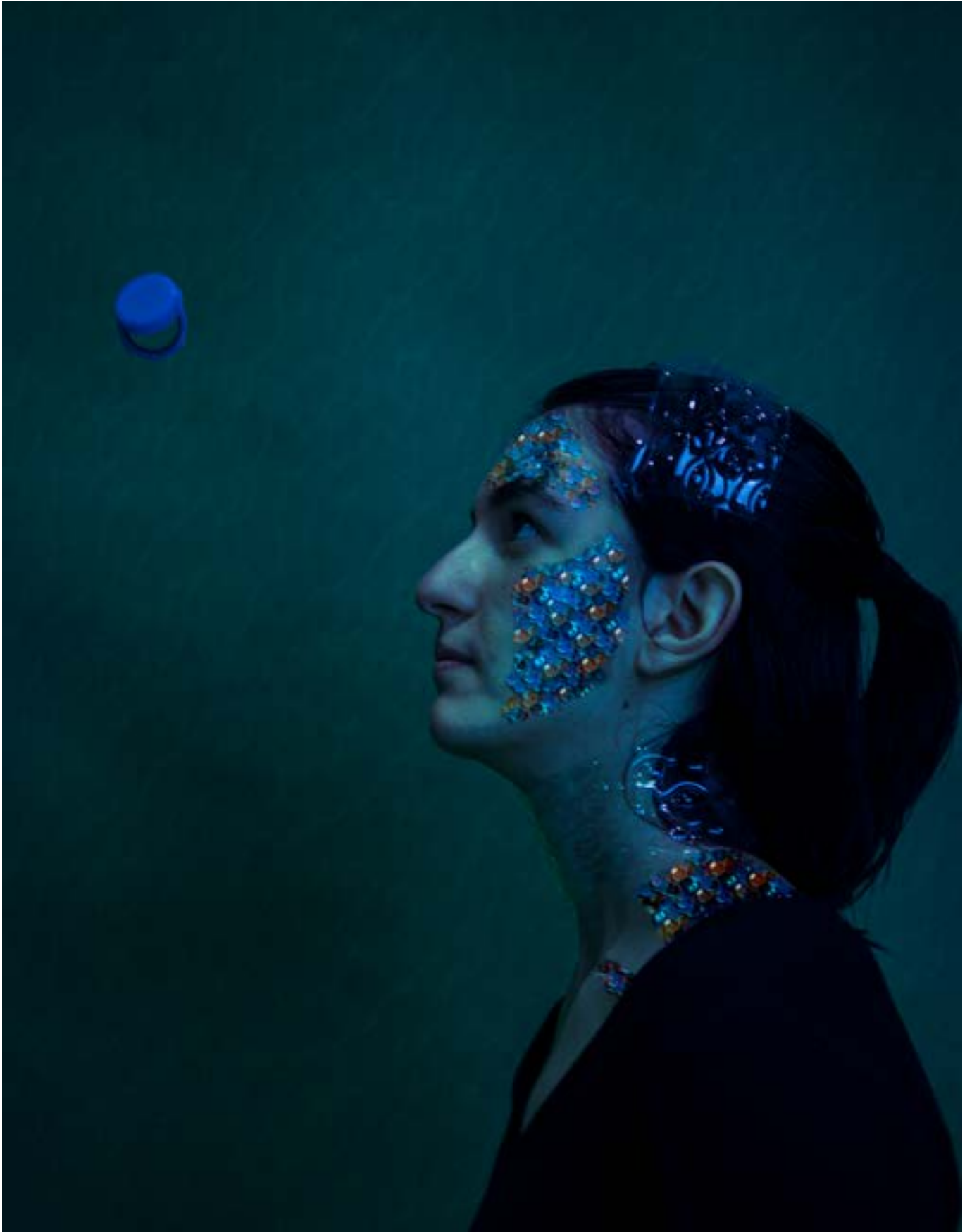
Esta distribución es simétrica, ya que en la mitad inferior se encuentra la chica con el marco y en la mitad superior están todas las burbujas, de distintos tamaños y repartidas de forma proporcional para que otorgue armonía a la imagen. El único elemento que se encuentra fuera de lugar es el anzuelo, haciendo así que destaque en fotografía y tenga cierto protagonismo.

“Pez capturado”

La chica tiene en su cuello un anzuelo, por lo que vemos que ha sido cazada por alguien. Además vemos cómo está mirando hacia arriba, donde se debe encontrar la persona que tiene en sus manos el anzuelo. Ha sido capturada. Si nos fijamos en el fondo, podemos ver cómo está repleto de botellas de plástico, pero colocadas con una opacidad menos para que no se lleven toda la atención del espectador, pero lo suficientemente visibles para que se perciba su presencia sutilmente y sepamos que están presentes. Estas se refieren también a la contaminación de la fauna.

De nuevo, para que destaquen ciertos elementos como las escamas, recurrimos a la complementariedad de colores. El hecho de que el retrato se haya realizado con un ángulo picado, hace que la chica se vea más pequeña, mostrando así más debilidad frente a la figura que se encuentra por encima de ella: en este caso, el gancho y su portador. Esto refuerza el hecho de que la joven mitad pez, representando a los peces y criaturas marinas, sea una víctima del ser humano.











Desarrollo Transversal

Tras un periodo de haber dedicado nuestro tiempo a la misma idea que el anteproyecto: "contaminación en perspectiva", nos vimos encerrados en la desmotivación por la temática. Pues, tras varios intentos de decidírnos por la manera en que reflejaríamos el mensaje y toda la documentación obtenida, nos optamos por escoger un tema también muy presente en el día al día.

Este nuevo tema nos inclina hacia la disociación: un término psicológico que describe una variedad de síntomas que la mente usa como sistema de defensa o de adaptación ante un gran impacto traumático.

Estas experiencias abarcan el alejamiento de la realidad, la alternación de la imagen o de la personalidad de uno mismo, la fuga disociativa (también clasificada como un tipo de amnesia repentina), etc... Un mar de vivencias que alternan la visión del individuo sobre sí mismo, el tiempo y su entorno. Hay ejemplos muy claros de esto, que todos nosotros hemos vivido: leer un libro y tener que releer una página porque no te acuerdas de lo que has leído, mirar un punto fijo y no escuchar el ruido de tu alrededor, verte al espejo o una foto tuya durante un rato y sentirte ajeno a tu propia imagen...

Entonces, es seguro decir que todos nosotros hemos disociado alguna que otra vez a lo largo de nuestra vida. Esto nos lleva a concluir que la disociación no es una enfermedad ni un trastorno, pues no se debe confundir con los Trastornos Disociativos. Con este nuevo referente, nos basamos en la gran diversidad de trastornos que tienen la disociación como "síntoma". Un gran ejemplo es el Trastorno de la Identidad Disociativa, o también conocido como Trastorno de Personalidad Múltiple; pues, que uno sea una característica del otro, no lo

convierte en un Trastorno que todos deban o puedan tener.

Ahora bien, quien definió por primera vez este concepto fue Pierre Janet (1859-1947), quien lo describió como un mecanismo de defensa ante emociones fuertes como reacción ante situaciones traumáticas, que perdurará en el comportamiento del afectado con "ideas fijas subconscientes". Más tarde, Hilgard (1977-1994) se referirá a esta como una "barrera amnésica", la cual hará que la consciencia ignore lo que el cuerpo sabe que siente.

Etzel Cardeña (1994) propone múltiples aplicaciones de este, como bien dicta en el artículo "El Concepto de Disociación en distintos autores" en Wordpress. Algunos de estos son la incapacidad de coexistencia entre la conducta saliente con la introspección verbal, la desconexión del individuo y el lugar...

En general, muchos autores lo defienden como bien hemos mencionado: un mecanismo de defensa.

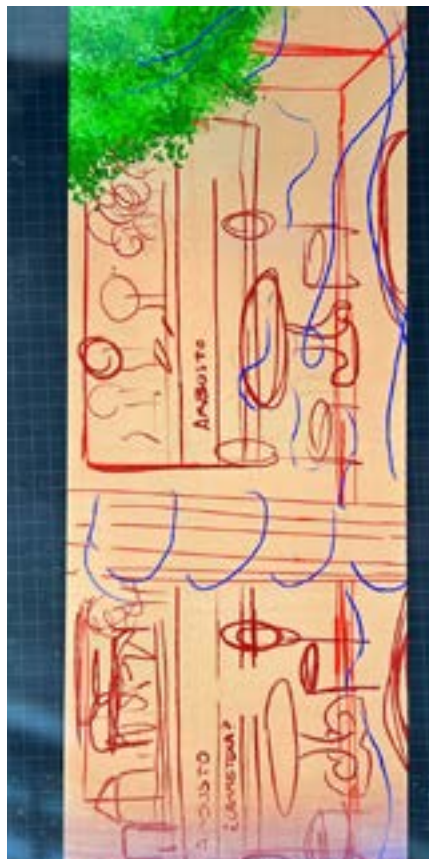
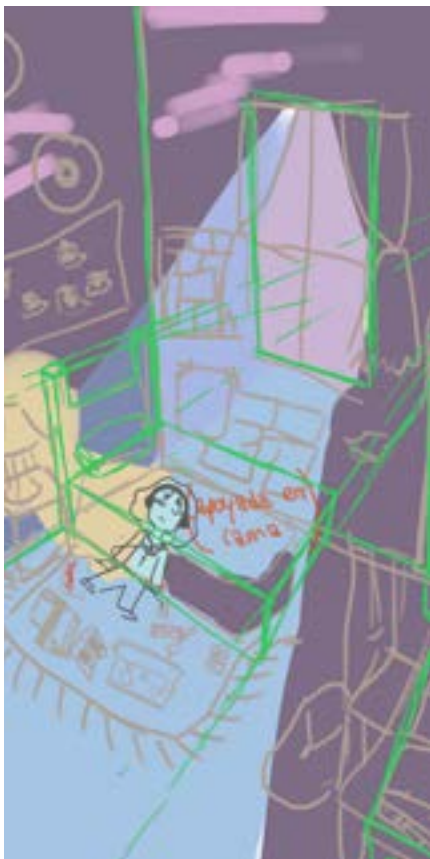
Nosotros, para poder abarcar el tema, hemos decidido crear un personaje que pueda representarlo en diferentes ámbitos. A quien llamaremos Alice, es una chica universitaria que trata de evadir las responsabilidades debido al gran estrés que le han supuesto. Y, como reacción a tal suceso durante un prolongado tiempo, su mente empezará a divagar y evitar su realidad. Lo hará mediante el aislamiento, la despersonalización y la alternación de su identidad y entorno. Alice, a pesar de no sentir este estrés, y viéndose rodeada de una realidad aislada y ficticia, seguirá siendo plenamente consciente de que existe algo siempre presente que la mantendrá en ese estado. En este caso, la Universidad como su principal motivo de estrés y ansiedad.

Nos dispondremos, por lo tanto, a hacer un tríptico desde la compra de los listones para montar los bastidores, hasta la pintura final de estos.

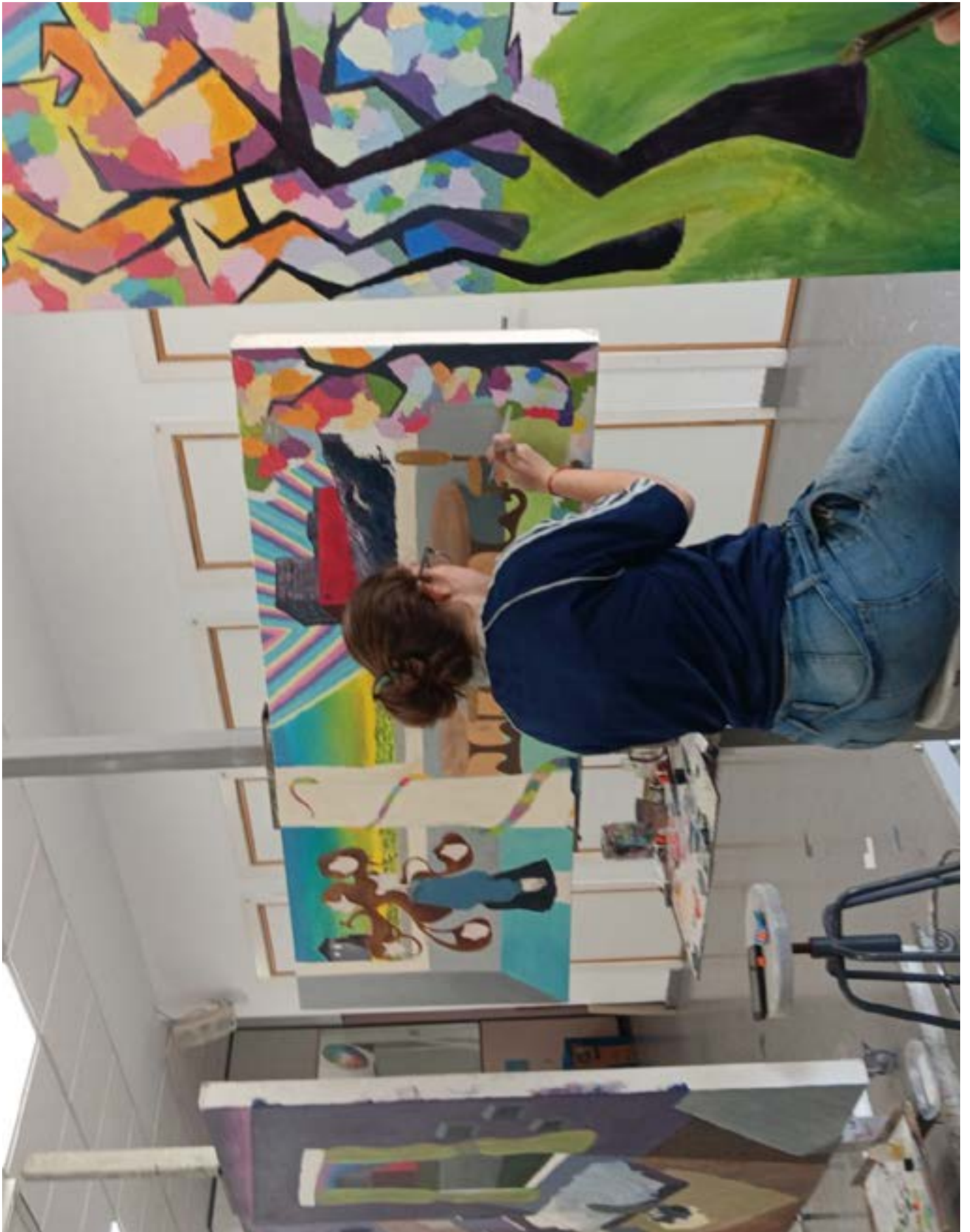












Resultados

Transversal

¿Qué es la disociación? La disociación es un término psicológico que abarca una gran diversidad de experiencias por las que todos nosotros hemos pasado: como leer un libro y tener que releer una página entera porque no te acuerdas, quedarte mirando un punto fijo y no ser consciente de tu alrededor, aislarte de tu propia imagen cuando te ves en una foto durante mucho tiempo. Todo esto tiene nombre: fuga disociativa o amnesia instantánea, despersonalización, alternancia de la imagen, etc... Y son conceptos que forman parte del distanciamiento de la realidad, y ocurre como un mecanismo de defensa del cerebro ante un evento traumático o excesivamente estresante. No ha de confundirse la disociación con los trastornos disociativos, -que pueden contener la disociación continua-, ni mucho menos con el Trastorno de Identidad Disociativa, que conocemos también como Trastorno de Personalidad Múltiple.

Es una de las razones por las cuales decidimos cambiar de temática: tanto para informar como para normalizar algo que a todos nos ocurre en diferentes escalas en ciertos puntos de nuestra vida. A partir de esto, creamos a Alice, una chica que representará diferentes aspectos de nuestro tema.

En el primero, de hecho, otorgamos más relevancia al simbolismo de la temática que a la propia pincelada. El extenso ocupante, en posición central, es la ventana, que muestra un plano totalmente ajeno al resto de la obra. De esta, como se puede percibir, emana la luz azulada, que emite la luna al brillar, y que nos guía con una composición diagonal hacia Alice. Quien, con los ojos cerrados, manifiesta una ausencia mediante su expresión facial, incrementada por la poca saturación de colores fríos a su

alrededor, incluso en la intimidad de su cuarto. Por medio de su entorno, podemos comprobar este aislamiento, pues deja a un lado tanto sus responsabilidades, como aquello que le agrada. Siendo todo esto, no solo una representación de la disociación, sino también de una de sus características: la fuga disociativa.

Si contemplamos bien la obra, podemos hallar un ejemplo de metafísica, insinuada con la disparidad de los dos ángulos contrarios, como lo son en el exterior, y el mostrado en el interior. A su vez, el uso del ángulo picado en Alice, refleja cómo ella se denota inferior a la UPV, la cual se encuentra en un posición opuesta: un ángulo contrapicado, superior, incluso siendo destacada por su saturación, también contraria al resto de la obra, por no mencionar que, además, destaca por el uso de su color complementario, el verde, ubicado justo debajo, que se verá a continuación como el exterior del siguiente cuadro.

En este panel protagoniza la despersonalización, compuesta por Alice y sus múltiples cabezas expresando diferentes emociones, mientras la principal se mantiene ausente. Asimismo, las alteraciones se justifican como irreales mediante la sombra de Alice, que carece de estas. En esta ocasión, la horizontalidad permite una lectura más ágil del cuadro, gracias a su continuidad reforzada por el camino que Alice toma, ya que actúa como puente entre los lienzos, situados a cada extremo. Dicha transición es remarcada por la presencia de los elementos principales de los lienzos laterales; como lo son la presencia de su hogar, y el árbol manchado, también por la gama de colores de frío y poco saturado hacia unos colores más vívidos y llamativos. Por añadidura, cabe resaltar el desarrollo de cambio de aspecto de Alice en cuanto a su gama de colores respecto a la distancia que se encuentre de un espacio personal y privado a uno público y más cercano a sus problemas. A medida que se aleja,

la realidad se distorsiona cada vez más. Hace continuidad a la temática, puesto que la figura de la universidad perdura como el principal obstáculo. Para esta pintura nos fijamos en el estilo de la pintura The Splash de David Hockney, quien usaba tintas planas y no se centraba en detallar el fondo para que la atención recayese en el elemento principal, siendo este Alice.

En el tercer cuadro, "Desconexión al aire libre", podemos ver que Alice, la protagonista, se sitúa en el centro dando la espalda al espectador, de esta manera nos muestra su punto de vista, o más bien, su vivencia como alguien que se ve ajena a su persona.

A la derecha aparece un amigo suyo en escala de grises, sin rostro alguno, usando la técnica distintiva de Andy Denzler por su distorsión del rostro. Este le enseña una fotografía, retrato de la realidad. Pero ella evita todos estos elementos, girando su cabeza señalado por el movimiento de su pelo y alternando los colores de su visión, basándonos en el estilo de coloreado de Henri Matisse.

Cabe destacar que a diferencia de los otros cuadros, este presenta un paisaje al aire libre. En este, hay diferentes elementos que representarán la profundidad y las relaciones simbólicas mediante el color. En las hojas, inundadas por el horror vacui y la textura a manchas, las tonalidades frías y cálidas representan la profundidad; mientras que en el césped, es la posición y tamaño de los troncos de árbol quienes lo harán.

A su lado, el camino guía la mirada hacia el centro izquierdo del cuadro, opuesto a la posición de la UPV. Por último, el edificio rojo genera un contraste de colores enfrentados que no aparece en la cámara puesto que es el detonante de su disociación.

En conclusión, mediante la exposición de este tríptico esperamos que hayáis quedado informados y ahora sepáis ponerle nombre a algo que nos ha sucedido a todos.



Imagen 3. Prades, A., García, A., Pastor, J. Martínez, A. (2024). *Amnesia* [Óleo y Acrílico sobre lienzo] 150x120 cm.



Close ups de la "Proceso de Despersonalización"



Imagen 3. Prades, A., García, A., Pastor, J. Martínez, A. (2024). *Desconexión al aire libre* [Óleo y Acrílico sobre lienzo] 150x120 cm.



Bibliografía

Alvarez, Marta. Disociación y trastornos disociativos [Internet]. Madrid: Psicólogos en Madrid; 2021, marzo 8. Disponible en: <https://psicologiytrauma.es/disociacion/>

Cazabat, Eduardo. Evolución histórica del concepto de disociación [Internet]. Psiquiatria.com; 2005, marzo 1. Disponible en: <https://psiquiatria.com/bibliopsiquis/evolucion-historica-del-concepto-de-disociacion>

Linares, Rosario. La disociación: Cuando la mente se desconecta de la realidad para protegernos. Madrid; 2019, febrero 14 [actualizado 2020, julio 3]. Disponible en: <https://www.elpradopsicologos.es/blog/disociacion-sintomas-disociativos/>

Gómez-Feria Prieto, Ildelfonso y colaboradores. Glosario de términos psicopatológicos e históricos psiquiátricos; Hipótesis de la disociación rápida (fase off). Psiquiatria.com. Disponible en: <https://psiquiatria.com/glosario/hipotesis-de-la-disociacion-rapida>

Díaz-Benjumea, Lola J. Conceptualización y clínica de los fenómenos disociativos: una revisión detallada de las diferentes posturas [Howell, E.F., 2005] [Internet]. aperturas psicoanalíticas; Disponible en: <https://www.aperturas.org/articulo.php?articulo=541>

F-Howell, Elizabeth. The Dissociative Mind. New Jersey: The analytic press; 2005.

Gonzalez-Vázquez, Anabez. El Concepto de Disociación de distintos autores. Trastornos Disociativos, Wordpress [Internet]: 2013a, octubre 7. Disponible en: <https://trastornosdisociativos.wordpress.com/introduccion-a-los-trastornos-disociativos-i/el-concepto-de-disociacion-en-distintos-autores/>

Montagud-Rubio, Nahum. Trastornos disociativos: tipos, síntomas y causas [Internet]. Barcelona: Psicología y Mente; 2020a, marzo 11 [revisado 2023a, diciembre 19]. Disponible en: <https://psicologiymente.com/clinica/trastornos-disociativos>

Colaborades de Wikipedia. Disociación (psicología) [Internet]. Wikipedia; 2024a, marzo 23. Disponible en: [https://es.wikipedia.org/wiki/Disociaci%C3%B3n_\(psicolog%C3%ADa\)](https://es.wikipedia.org/wiki/Disociaci%C3%B3n_(psicolog%C3%ADa))