

Memoria Trabajo Transversal

Título: ON HI HA UN POC DE **TU?**

Curso: 2023-2024

Grupo: 4

Integrantes: Àngela Bono Martin, Ada Campi-
llo Taroncher, Mireia Juan Villa



UNIVERSITAT
POLITÈCNICA
DE VALÈNCIA



UNIVERSITAT POLITÈCNICA DE VALÈNCIA
FACULTAT DE BELLES ARTS DE SANT CARLES

TRABAJO TRANSVERSAL

El trabajo transversal consiste en la realización de un trabajo original donde se manifiesten los conocimientos y las habilidades adquiridas en las asignaturas desarrolladas a lo largo del año académico.

Curso: 2023-2024

Grupo: 4

Asignaturas:

Fundamentos del Color y la Pintura

Historial del Arte Moderno

Fundamentos del Dibujo

Escultural

Tecnologías de la Imagen I

INTEGRANTES

Angela Bono Martin

ACTIVIDAD

Al ser un grupo de un número reducido de integrantes nos hemos repartido la tarea a partes iguales, ayudándonos mutuamente en todo lo que podíamos.

Ada Campillo Taroncher

ACTIVIDAD

Al ser un grupo de un número reducido de integrantes nos hemos repartido la tarea a partes iguales, ayudándonos mutuamente en todo lo que podíamos.

Mireia Juan Villa

ACTIVIDAD

Al ser un grupo de un número reducido de integrantes nos hemos repartido la tarea a partes iguales, ayudándonos mutuamente en todo lo que podíamos.

ON HI HA UN POC DE TU?

28-05-2024

9:00h - 14:00h



"On hi ha un poc de tu?", tractem el retrat mitjança els objectes personals que sentim part de nosaltres i millor ens descriuen, ja que un objecte val més que mil imatges. **QUE POSARIES TU A LA CAIXA?**

Angela Bono Martín

Mireia Juan Villa

Ada Campillo Toranchar

ÍNDICE

6 PROPUESTA INICIAL

BREVE DESCRIPCIÓN

Breve explicación sobre la motivación del proyecto planteado. Como punto de partida se pueden mostrar los mapa conceptual, bocetos, dibujos o fotografías previas.

10 REFERENTES

INFLUENCIAS

Análisis de la imagen y de los referentes utilizados para la propuesta planteada.

14 DESARROLLO

ANTEPROYECTO [FASE I]

Descripción de la metodología del trabajo realizado en la fase preliminar y resultados obtenidos.

RESULTADOS: ANTEPROYECTO

REVISIÓN Y ANÁLISIS

24 DESARROLLO

TRABAJO TRANSVERSAL [FASE II]

Descripción de la metodología del trabajo realizado. organigrama de trabajo, mapas conceptuales, etc.

32 RESULTADOS

TRABAJO TRANSVERSAL [FASEII]

Reflexión sobre el trabajo transversal, análisis de los objetivos cumplidos y conclusiones.

38 BIBLIOGRAFÍA

REFERENCIAS BIBLIOGRÁFICAS

40 ANEXOS

Organigramas, mapas conceptuales, etc. que hayan servido para la realización del Trabajo Transversal en todas sus fases.

Propuesta inicial

Al hablar sobre el retrato, solemos pensar en imágenes o dibujos, donde salgan personas, cuerpos...

Pero al explorar las diferentes formas de retrato que se habían llevado a cabo nos dimos cuenta, de que a lo largo de la historia, historiadores habían llegado a conocer a civilizaciones enteras, sus costumbres, últimos momentos, lo que llegaron a pensar y sentir, etc... y todo esto sin siquiera haber visto una imagen, o obra sobre ellos, en las que saliesen sus caras.

Por lo que, en una última lluvia de ideas nació "On hi ha un poc de tu?"

"On hi ha un poc de tu?" se basa en la representación de individuos, sin su rostro, es decir, a partir de sus objetos personales. Esta idea estaba basada en la concepción de las personas como personas que tendemos a la acumulación o colección de objetos para crear un mundo a nuestro alrededor, nuestro mundo....

Por lo que al ver estos objetos, realmente lo que vemos en los objetos y que por lo que realmente los guardamos no es por su utilidad sino por la cantidad de recuerdos, sentimientos, historias e seres queridos que ya no está con nosotros. Llegando a representar más a una persona que una foto. Estos objetos que pueden ir desde objetos con presencia física a elementos más abstractos como puede ser una canción, siempre dejaremos un poco de nosotros.

Por lo que que mejor manera hay de conocer a la gente que recogiendo en cartas, audios, videos todas esas memorias y recuerdos que han almacenado en su colección de objetos que construye su mundo.

6 | Título Trabajo Transversal



7 | Título Trabajo Transversal



Referentes

La idea de este proyecto nos surgió sin haber visto ningún referente previamente, pero cuando visualizamos el tipo de retrato que queríamos hacer, decidimos investigar el uso que se le había dado al objeto cotidiano y explorar artistas que en los que inspirarnos y apoyarnos.

Las primeras veces que se usó el objeto cotidiano como obra de arte fue en los "Ready-Mades" de Duchamp en obras como "La fuente". Procedentes de las vanguardias de principio de siglo XX, como el dadaísmo, o el surrealismo con la corriente "Object Trouvé" una que realizaba obras a partir de objetos encontrados que normalmente no eran considerados arte, todo esto surgió para desafiar y cuestionarse lo que es el arte realmente, ya que hasta ese momento se consideraban obras de arte cuadros o esculturas elaborados con materiales como el acero el mármol o el cobre. Por lo que gracias a estos movimientos supimos ver que el objeto cotidiano tenía fuerza para convertí-se en obra de arte.

Siguiendo en esta línea de investigación sobre el objeto investigamos a Joan Miró, un artista surrealista, que a finales del siglo XX utilizó el objeto cotidiano como complemento de sus esculturas, los cuales consideraba como un instrumento de su lenguaje poético como en "Femme sur la place d'un cimetière", es decir, utilizaba los objetos como metáforas visuales, por lo que vimos que el objeto comenzó a tener más cualidades, ya no simplemente las funcionales, si no que cada vez veíamos más las posibilidades poéticas y metafóricas que nos podía ofrecer, a partir de ahí nos dimos cuenta que podíamos dotar al objeto de una capacidad evocadoras de sentimientos y recuerdos.

En este punto decidimos investigar a

artistas más contemporáneos que utilizaban el objeto como Pepe Miralles que en algunas de sus exposiciones como "Yo lo vi", la cual estuvo expuesta en el Museo del Carmen, en Valencia en la cual Miralles hecha una mirada al pasado y consigue contar los efectos tanto sociales como personales del VIH, desde un punto de vista de víctima de esta enfermedad cómo es vivir con ella. Toda esta mirada al pasado se consiguió mediante objetos personales como puede ser una taza, una camisa...O en la exposición "Ajuares", en la que el artista colocó los objetos personales de persona que han contraído VIH en cajones altos, los cuales significaban la fase final del VIH. En esta exposición nos dimos cuenta que hasta el soporte puede aportar significado. Es decir, si Pepe Miralles mediante objetos y el soporte a los cuales los dota de un carácter metafórico y poético fue capaz de contar el sufrimiento que esta enfermedad causó a un público anónimo y casi olvidado.

Otro artista que utilizamos de referente es Christian Boltanski un artista francés conocido principalmente por sus instalaciones. Boltanski usa el objeto en su exposición "Compra venta" en la cual recoge objetos de la ciudad de Valencia, donde el artista enaltece un objeto mediante los recuerdos y memorias que estos encierran dentro, consiguiendo contar la historia de esta gente mediante el poder evocador de recuerdos, memorias y sentimientos,. Gracias a Boltanski, decidimos investigar los recuerdos que encerraban los objetos de las personas que íbamos a retratar. Otras exposiciones que nos influenciaron es "Personnes" y "Rèserve", aquí Boltanski sustituye la fotografía por la ropa, utilizándolo de referente del cuerpo humano, destacando la ausencia del mismo, cargado de un fuerte sentimentalismo, evocando tanto la necesidad de la memoria como la desaparición de la misma.

Este artista en especial nos influenció mucho ya que gracias a contar memo-

rias vinculadas con el objeto le daba una fuerza expresiva que nosotros queríamos en nuestro trabajo

Otro artista que no ha influenciado es Jorge Barbi, un artista Gallego que sigue los principios artísticos del movimiento "Object Trouvé" influenciado por artistas como Man Ray o Marcel Duchamp. Para este autor, los objetos cobraban identidad a partir del tiempo y el espacio en que se contextualiza, así percibía que la historia del objeto empezaba desde que salía en busca de dicho objeto, aunque no tuviera nada claro. La exposición que más nos influenció es "Objetos Encontrados", una exposición en la que, descontextualiza los objetos de su entorno para que así estos revelen su verdadera esencia .

Por otro lado, Carmen Calvo artista valenciana cuya obra llamada "Una jaula para vivir", instalación encontrada en el Museo Picasso. Se escucha el quejido suplicante de una muñeca: "Mamá, tengo hambre". La voz procede de una gran caja de madera en cuyo interior, al que solo se puede llegar asomándose a través de una diminuta mirilla, se amontonan cientos de juguetes infantiles entre los que se divisa un maniquí masculino con el rostro oculto tras una máscara negra. La instalación, está rodeada de dibujos de niños violentados, mutilados o torturados, y se inspira en la historia real de una niña de siete años que en 1997



Imagen 1. Boltanski, C. *Reserve* [Instalación]. Washington DC: Galería Nacional de Arte.

Imagen 2. Boltanski, C. *Personnes*. [Instalación]. Monummenta 2010, Francia

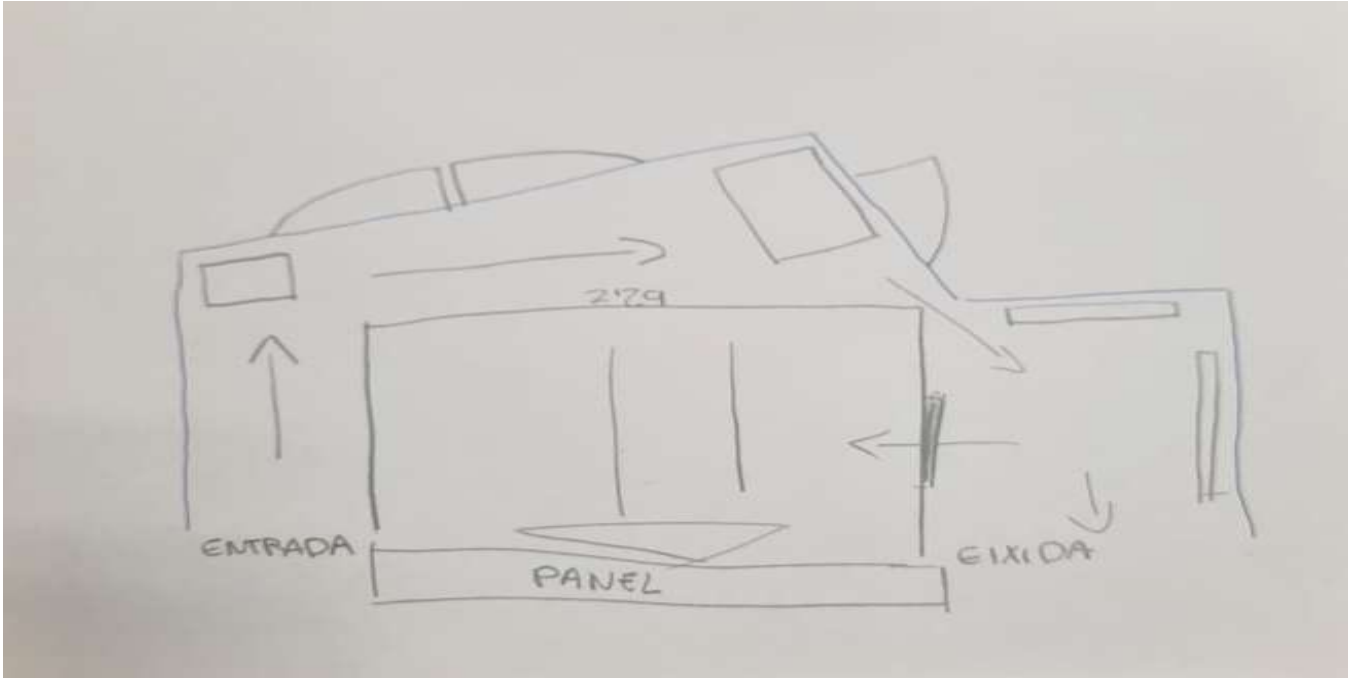


Imagen 3. Miralles.P. Yo lo vi. [Instalación]. Museo del Carmen. 2023

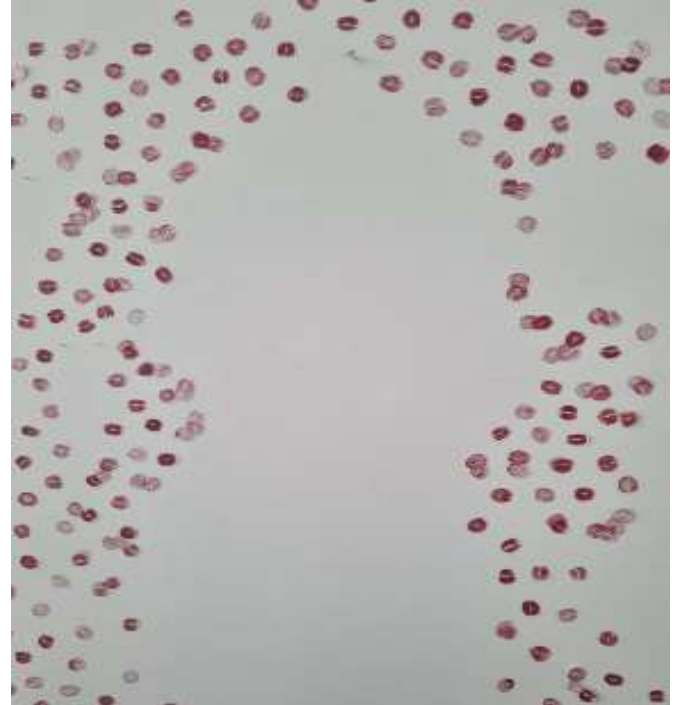
Imagen 4. Boltanski.C (1965). Compra venta [Instalación].

Imagen 5 Barbu.J. 1997 . Objetos encontrados [Instalación]









Resultados anteproyecto

En esta primera etapa de anteproyecto queríamos conseguir una serie de objetivos que nos ayudaran a acabar de darle forma al proyecto final.

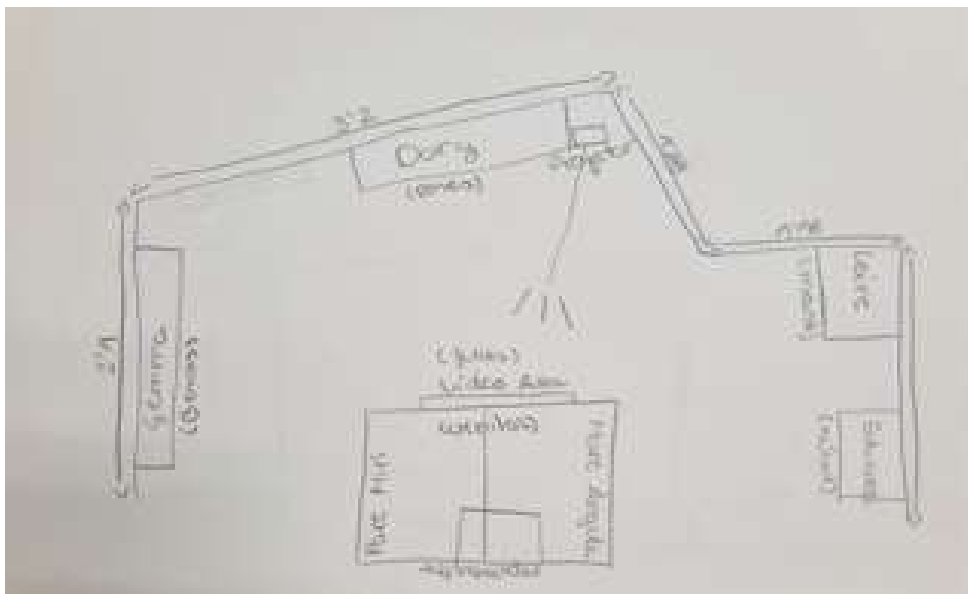
Algunos de estos objetivos principales eran la elaboración del plano del "laberinto" fueron descartados, ya que aparte del problema técnico que era crear la estructura de hilos que sujetaría las telas, esta idea no aportaba nada, nos dimos cuenta de que cada individuo era único y que no era preciso separarlos para individualizarlos, ya que todos ella ya son únicos.

Por eso, en vez de rechazar por completo las telas, que para nosotras podían aportar mucho, decidimos incorporar vestidos para destacar la ausencia del cuerpo. Un ejemplo de esto fue una de nuestro/as modelos, que utilizamos un pañuelo que para ella tenía mucha carga sentimental y muchos recuerdos o en Gremma que

tendra su traje de flamenca el cual contiene muchos recuerdos.

Otros de los objetivos que queríamos conseguir era que nuestros objetos despertasen una reacción sentimental en el espectador, por lo que al ver que este aspecto aún tenía que desarrollarse, decidimos seguir investigando y no encasillarnos en la primera idea que habíamos tenido. Por eso seguimos investigando y encontramos a artistas como Christian Boltanski, Carme Calvo y Jorge Barbi, los cuales nos ayudaron a acabar de dar forma a este anteproyecto.

Decidimos que para darle más valor aún a los objetos, les añadiríamos todos los recuerdos que estos objetos encierran. Además, incorporaríamos soportes audiovisuales como son algunos audios, videos, y algo más artesanal como cartas escritas de puño y letra por los retratados. A la vez que decoravamos los fondos con elementos metafóricos que describiesen a los retratados











Desarrollo Transversal

En esta parte del proyecto y después de una investigación acerca de la vinculación de los objetos con la memoria individual y del desarrollo de una filosofía basada en el pensamiento de que el ser humano siempre ha tendido al coleccionismo de objetos para crear un mundo particular, y que estos objetos muchas veces ya no cumplen su función original, ya sea la decorativa o la funcional, si no que estos objetos ahora ya no tienen un valor funcional, sino sentimental, es decir el ser humano lo vincula a recuerdos, personas, etapas de su vida....

Decidimos “personalizar” el soporte y el entorno de cada individuo, es decir por ejemplo Leire de 10 años tendrá sus objetos colocados en la manta que lleva utilizando desde que era niña, que al ser rosa palo y peluda nos explica muy bien su personalidad dulce e inocente. Otros de nuestros retratados, Eduardo, ya no se encuentra entre nosotros, por lo que él será el único retratado por una persona que lo conocía. Los objetos de Eduardo irán en una peana larga y estrecha en la que en la parte superior colocaremos una especie de nube para simbolizar la muerte. Gemma Maris de 44 años tendrá su entorno decorado con besos por que para ella simbolizan sus seres queridos las que la sujetan, por lo que sus cosas irán suspendidas “en el aire”. Adoración (Dory) de 75 años decidimos que no necesitaba ninguna tela que describiese su personalidad, sin embargo, su entorno de sus objetos irá decorado con pétalos de rosa, un elemento muy simbólico para ella que estará explicado en la presentación del proyecto y en un video. Por otro lado, tenemos a Yovana de 53 es una persona que siempre se ha sentido una conexión con la naturaleza por lo que el entorno de sus objetos estará decorado con elementos naturales como hojas, piñas... además

cuenta con un elemento representativo más abstracto, reproduciremos canciones de grupos como U2 característica que comparte con Manolo por lo que lo utilizaremos de punto de unión entre estos dos personajes.

Por lo que nuestro proyecto queremos que despierte una reacción en el espectador sentimental mediante los recuerdos que nos han ido contando nuestros retratados y enseñar su mundo, aquello que los ha llevado a ser como son.

Mientras estábamos montando nos dimos cuenta que con el espacio que teníamos para la exposición realizamos un recorrido poniendo una peana en medio, en cuya cara frontal escribimos el nombre del proyecto. En él representamos a 6 personas, creando un ambiente íntimo y acogedor. A continuación se describirán en profundidad los objetos expuestos:



Nada más entrar a la izquierda estaba representada Gemma. Su pared estaba repleta de besos pequeños, ya que ella le da tanta importancia a estos que tiene tatuados en el costado los besos de las personas a las que siempre va a querer. Del muro cuelgan algunos de sus objetos personales con los escritos explicando por ella su importancia. Una cuna de juguete con un zapato negro de muñeca encima. Fue el último regalo que le hizo su padre y de los pocos juguetes que conserva de su infancia, debido a su carga emocional. Al lado encontramos collar de comunión grabado con su nombre por detrás; el vestido de flamenca que se ponía de pequeña. Se perdió con él en una misa y se lo quería ponía tantas veces como podía. Tiene un recuerdo muy valioso y es que, con tan solo 5 años, falleció su padre y su madre no le dejaba ponérselo, pero su hermano mayor la convenció y ahora tiene una foto de ese día con el puesto, ojos llorosos, pero sonriendo. A este le pusimos él perfume que tanto le caracteriza. Por último, una banda de fallera de cuando era pequeña firmada por todas sus amigas.

Continuando el recorrido, en el muro frontal se encuentra Dori. Su retrato se divide en tres partes. La primera es la pared, en la que aparece una sucesión en línea recta de fotos en formato polaroid, y además está decorada con rosas. Son fotos de los lugares por donde pasa habitualmente. La mayoría están impresas en blanco y negro, pero algunas en concreto están a color para remarcar los más significativos. A continuación, se encuentra una mesa cubierta por una tela blanca justo debajo del mural. Encima pusimos un bote de laca Nelly, un peine, un jarrón con rosas rojas, el número del azulejo de su casa y una carta escrita por ella en la que explica lo que hace todas las mañanas y el significado de las rosas: "todas las mañanas voy al río y en la cascada le echo las rosas a mi hijo". Y para terminar su retrato proyectamos

un video en la peana en el que se ven plácidamente los planos de ese recorrido habitual, acompañados de la canción "Wendolyne", con la que se enamoró y se casó.

Por otro lado, tenemos a Leire. Su parte de la pared está cubierta por huellas de manos de colores, hechas por ella, simbolizando la infancia y la felicidad. Y de ella cuelga una percha con el corpiño de fallera que usaba cuando era muy pequeña. Tiene una mesa pequeña cubierta por una manta de ella y encima está su peluche de oso panda y los inhaladores que usa por el asma. Todo esto va acompañado de unos cascos con los que los espectadores escuchaban un audio de Leire explicando por qué estos objetos eran tan especiales para ella.

A su lado se encuentra Eduardo. Debido a que hace unos años que falleció, lo representamos en una peana estrecha y alargada cuya cima estaba cubierta de algodón con tonos azules simbolizando el cielo. Encima pusimos dos motos que coleccionaba y guardaba con mucho cariño. Era apasionado de las motos y muy amigo de un famoso motero de Canals, por eso en parte, la colección que tenía de más de 25 piezas le recordaba a él. Junto a estas estaba la catalana que gastaba él en la obra, simbolizando los tiempos difíciles en los que los recursos eran escasos. Y en la pared pegamos una sopa de letras, por las horas que pasaba haciéndolas, con un lápiz para que los espectadores pudieran interactuar para sentirlo más cerca. Para finalizar, las dos personas restantes las situamos en la peana.

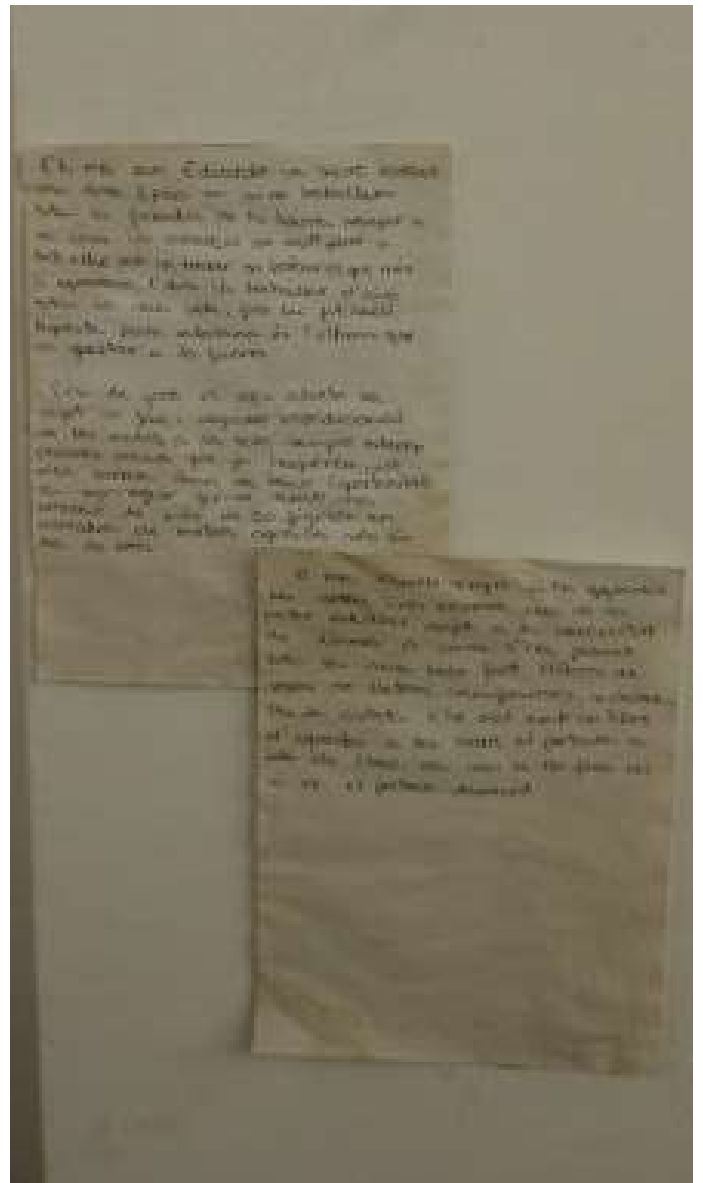
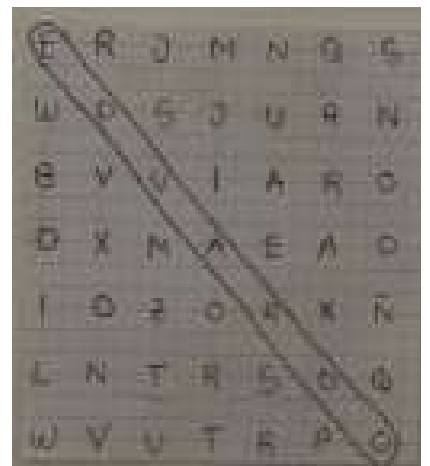
Por un lado, estaba Yovana. Además de los objetos personales y las cartas que ella misma redactó para explicar su importancia, pusimos un incienso para ambientar la sección. Como un collar con una piedra, último regalo que le hizo su padre antes de falleciera. También un cuento que le leía a sus hijas todas las noches antes de dormir acompañado de una cajita de música.

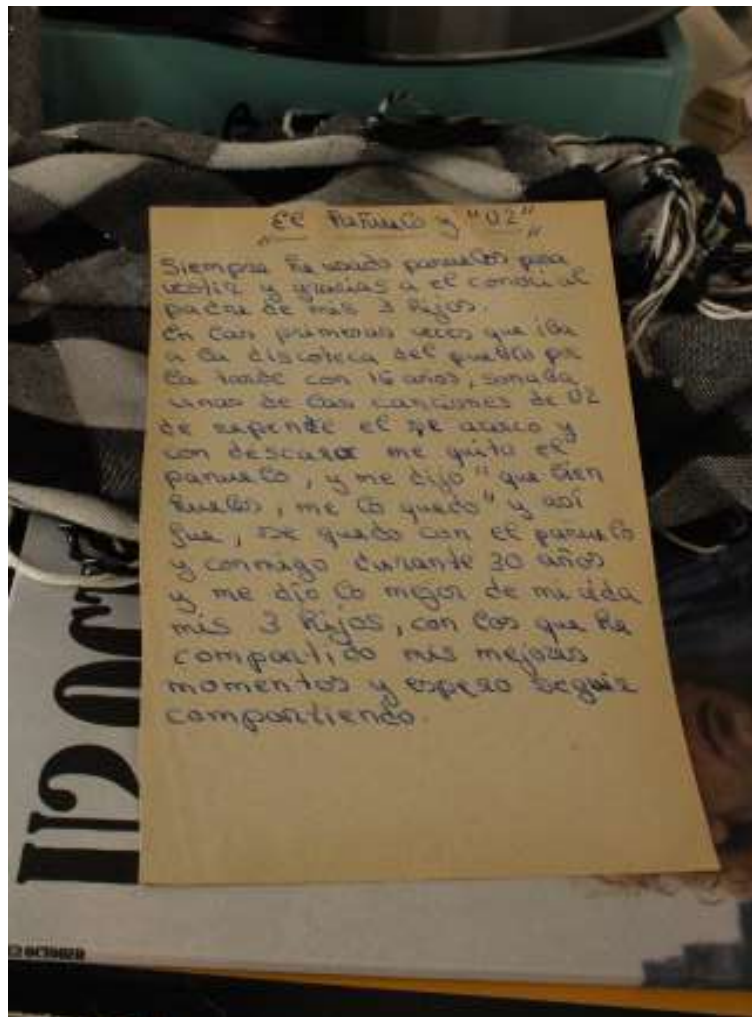
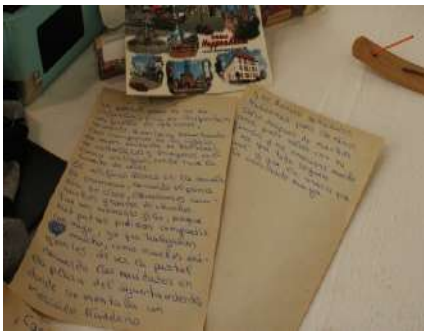
Las castañuelas, por los recuerdos de su pueblo cuando jugaba con sus amigas de pequeña. Su pañuelo negro y blanco que llevaba puesto cuando conoció al que fue el amor de su vida durante 35 años y con el que tuvo a lo que más quiere, sus 3 hijos. La aguja de hacer punto, que le recordaba a esas vacaciones de verano en el pueblo con su abuela. Y como objeto de unión con Juan, el último retratado, pusimos un tocadiscos acompañado de cascos para poder escuchar los vinilos, que guarda desde su adolescencia y juventud. Para terminar, en el espacio de Manolo, tenemos la primera camiseta que se compró del Valencia, a los 17 años, como cuenta en su audio (que se puede escuchar) por su gran fanatismo hacia el equipo. Le recuerda a aquellos tiempos en los que jugaba con los amigos durante toda su juventud. También el disco de tacógrafo del camión, que recogió todos los kilómetros que hizo en un mes. Es importante para él porque refleja el hecho de haber podido trabajar de una de sus pasiones, de conductor.

Los nombres de los seis representados aparecen de forma escondida y personalizada. El de Gemma en 4 besos, Dori en una hoja, Leire en su inhalador, Eduardo en una sopa de letras, Yovana en otra hoja y Manolo en el propio tacógrafo del camión. Lo que quisimos conseguir con este proyecto era conmover al espectador, apelar a los sentimientos y acercarlos de una forma muy íntima a los representados, creando así una atmósfera de lo más emocional. Mediante la activación de la vista, el olfato y la oída, ya que el vestido estaba perfumado con la colonia personal de la propietaria y el incienso para reflejar esa aura mística de Yovana; los audios de Leire, Manolo, los vinilos y la canción tan significativa para Dori y la vista por el vídeo y fotos de su recorrido, además de los demás objetos personales.



25 | Título Trabajo Transversal









Resultados Transversal

un poco representado y empatizaban más fácilmente con la persona.

Después de haber visto todo el trabajo montado y que la gente interactuara con el proyecto leyendo las cartas, escuchando los audios, haciendo la sopa de letras, e incluso dibujando en la peana los objetos con los que cada uno de ellos se representaba, nos dieron su opinión: “cada vez que vuelvo descubro un objeto que antes no había visto y consigue a emocionarme de nuevo”.

Nos dimos cuenta de que habíamos conseguido alcanzar una serie de metas que nos habíamos propuesto. Por ejemplo, uno de nuestros objetivos principales era que el espectador se emocionase al conocer las memorias de los objetos, y nos sentimos muy satisfechas al ver las reacciones. Pasaron desde la ternura, a la tristeza y melancolía, por lo que logramos que empatizaran con los retratados hasta tal punto que muchos lloraron viendo los recuerdos que escondían.

Cuando ya estaba todo montado, poco a poco, se aproximaban curioseando y nos hacían preguntas. Su interés por lo que podía llegar a esconder el objeto se iba incrementando, por tanto, las dudas también. Explicamos las memorias de algunos objetos, y conforme más lo hacíamos más empatizaban. Quedaron anonadados y conmovidos profundamente por las historias que escondían, no lo esperaban. Se sentían sensibles y susceptibles al pasar por ese recorrido el que se mostraba una alta vulnerabilidad por parte de los retratados.

Nos sentimos muy agradecidas por el buen recibimiento que tuvimos por el espectador. Hicieron muchas fotos, preguntas, estaban muy interesados. Ya que al haber representado a generaciones distintas todo el público se sintió











Bibliografía

BOLTANSKI, C. Compra-venta. Exposición en la Sala Municipal l' Almodí, Valencia, 1998.

Boltanski, C. "Entretien avec Jacques Claysen", en Boltanski; Identité/Identificación, Centro de artes plásticas Contemporains, Bordeaux, 1997

BONET, J.M. "La casa misteriosa de Carmen Calvo", en La casa misteriosa casa de Carmen Calvo, The mysterious House of Carmen Calvo., Fisher Gallery. University of Southern California, Los Angeles, 1997, Chicago cultural Center, Chicago, 1998

OLIVARES, R. "Los objetos y las cosas", en Carmen Calvo, Galería Luis Adelantado, Valencia 1996

Constenla, T (2015) "Joan Miró a través de objetos íntimos" España, El País, https://elpais.com/cultura/2015/06/09/actualidad/1433870254_272719.html#

WILSON, A. "Carmen Calvo y la hermética del objeto", en Carmen Calvo, edición Cajasur, Obra Social y Cultural, Oviedo, 1999

BENNET, M. "jorge Barbi", en V.V., A.A., Reflexions 2, Expolio, Casa de Parra, Abril-Mayo de 1989

La nube artística, "Ready made" o "L'Objet trouvé" https://www.lanubeartistica.es/Volumen/Unidad4/VO1_U4_T4_Contenidos_v03/31_ready_made_o_lobjet_trouv.html

Herrero Gomis, Y. (2000) La memoria de los objetos. TFG. Facultad de Bellas Artes de Sant Carles.

Saladini, E. (2011) El objeto encontrado y la memoria individual: Christian boltanski, Carmen Calvo, Jorge Barbi, Tesis. Facultad de xenografía e historia.

Anexos

ORGANIZACIÓN TRANSVERSAL

