

Memoria trabajo transversal

Título: Es una fase mamá, no soy yo

Curso: 2023-2024

Grupo: 2

Integrantes:

Lucía Magre Font, Clara Maria Pla Nowarre,
Anais Bau y Clara Nebot Edo



UNIVERSITAT
POLITÈCNICA
DE VALÈNCIA



UNIVERSITAT POLITÈCNICA DE VALÈNCIA
FACULTAT DE BELLES ARTS DE SANT CARLES

TRABAJO TRANSVERSAL

El trabajo transversal consiste en la realización de un trabajo original donde se manifiesten los conocimientos y las habilidades adquiridas en las asignaturas desarrolladas a lo largo del año académico.

Curso: 2023-2024

Grupo: xx

Asignaturas:

Fundamentos del Color y la Pintura

Historial del Arte Moderno

Fundamentos del Dibujo

Escultural

Tecnologías de la Imagen I

INTEGRANTES

Lucia Magre Font

ACTIVIDAD

Refiriéndose a la memoria ha redactado los resultados del anteproyecto.

Respecto al trabajo transversal ha sido la encargada de bordar las estrias, ha ayudado a coser y hacer pelos de perlas, a bordar la columna y a bordar casi todas las costillas . Se ha mostrado muy colaborativa siempre que se necesitaba de su ayuda para coser partes al muñeco o acabar de bordar elementos.

Se ha encargado de hacer 6 entrevistas y de su respectiva plasmación en el mural.

Clara Nebot Edo

ACTIVIDAD

Lo que respecta al trabajo transversal se ha encargado de realizar las amapolas de crochet, los ojos de la espalda , ha ayudado a coser y hacer pelos de perlas y a bordar la columna . Ha ayudado a realizar diversos bocetos. También fué quien cosió las letras de 'Es una fase mamá, no soy yo' a la sábana interactiva. Se ha encargado de hacer 8 entrevistas. Se ha mostrado muy colaborativa siempre que se necesitaba de su ayuda para coser partes al muñeco o acabar de bordar elementos.

Clara Maria Pla Nowarre

ACTIVIDAD

En relación con la memoria, se ha encargado de redactar las referencias y el desarrollo del anteproyecto, además de la enmaquetación y coherencia del documento.

Respecto al trabajo transversal se encargó de realizar la base del muñeco, bordar y coser el estómago, el intestino, las dos tetas, gran parte de la columna i algunas costillas. Ha realizado 23 entrevistas, además de su plasmación en el mural. Ha sido la responsable de realizar las letras de la sábana interactiva.

Anais Bau

ACTIVIDAD

Respecto a la memoria se ha encargado de realcionar nuestro trabajo con el arte textil y la mujer.

En el trabajo transversal ha ayudado a coser y realizar pelos con perlas. Ha realizado 2 entrevistas.

**ES UNA
FASE
MAMÁ,
NI SOY YO**



ÍNDICE

6 PROPUESTA INICIAL

BREVE DESCRIPCIÓN

La adolescencia. Un viaje difícil y emocionante.

10 REFERENTES

INFLUENCIAS

Rosalía, Louise Bourgeois, Kathlee Ryan, Pauline Maurushat y Toby Ross

14 DESARROLLO

ANTEPROYECTO [FASE I]

Descripción de la metodología del trabajo realizado en la fase preliminar y resultados obtenidos.

RESULTADOS: ANTEPROYECTO

REVISIÓN Y ANÁLISIS

24 BIBLIOGRAFÍA

REFERENCIAS BIBLIOGRÁFICAS

25 ANEXOS



Delaine Le Bas (2023) Instalación en el IVAM.

Propuesta inicial

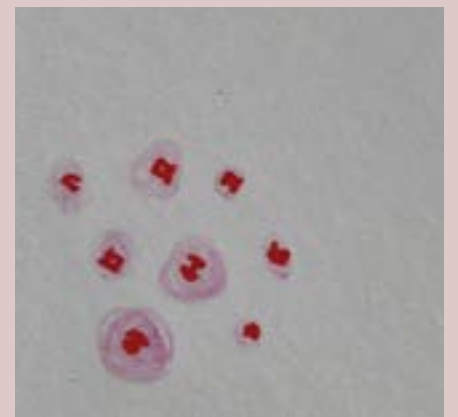
La adolescencia es el periodo de nuestra vida en el que más cambios sufrimos. Esos cambios pueden ser: físicos, emocionales, mentales y sociales. Durante este periodo te enfrentas a la independencia de las figuras parentales, la aceptación de la imagen corporal, la integración en la sociedad a través del grupo y al fortalecimiento de la identidad. La meta de la adolescencia es construir y desarrollar la propia identidad. Pese a que cada ser humano es tan diferente, todos hemos pasado por este proceso de cambio, transformación y evolución. El desarrollo de la identidad resultará de las vivencias personales que afectará a nuestros futuros yoes.

Al entrar en la adolescencia, los niños muestran señales de que están dejando de serlo. Empezamos a adquirir ideas propias ante la forma de vestir y aseo. Según vamos creciendo mostramos un desarrollo físico notable de una manera desigual y descontrolada. Mostramos irritabilidad ante padres y hermanos. Empieza una época de rebeldía criticando las normas impuestas. Damos señales de independencia y autonomía, nos encerramos en nosotros mismos, pero esas actitudes sirven para que descubramos e investiguemos nuestra identidad y para que formemos bases para nuestra futura vida. Por mucho que neguemos seguir siendo niños, a veces nos portamos como tales. Deseamos sentirnos protegidos por nuestros padres pero no podemos evitar querer alejarnos de ellos. Nuestro mayor interés se centra en agradar a nuestros iguales y sentir aceptación. Nos angustiamos por nuestros fallos y defectos. Se despierta el estímulo sexual. Y es entonces cuando tratamos de definirnos con nuestra personalidad. Todas estas vivencias y muchas más nos ayudan a formar una idea de cómo queremos ser, de quiénes queremos ser y quiénes no queremos ser, aunque

en realidad, por mucho que crezcas, todavía nadie lo tiene claro. Nuestra idea empieza con un muñeco hecho de diferentes telas a tamaño real que contenga representaciones creativas de las diferentes inseguridades, facetas, vivencias, sentimientos, cambios que sufre un adolescente basándonos en experiencias personales y entrevistas que realizaremos a diferentes mujeres de nuestro entorno .

Hemos decidido enfocar este proyecto a la adolescencia femenina ya que al ser 4 mujeres que forman este grupo, es lo que hemos experimentado ,lo que conocemos y por tanto de lo que podemos hablar.

Junto al muñeco queremos que aparezcan los rostros de las personas entrevistadas junto a las reflexiones más importantes que han hecho y crear asimismo un espacio de autointrospección del propio espectador al sentirse identificado con las vivencias de otras personas que han pasado por una misma fase.



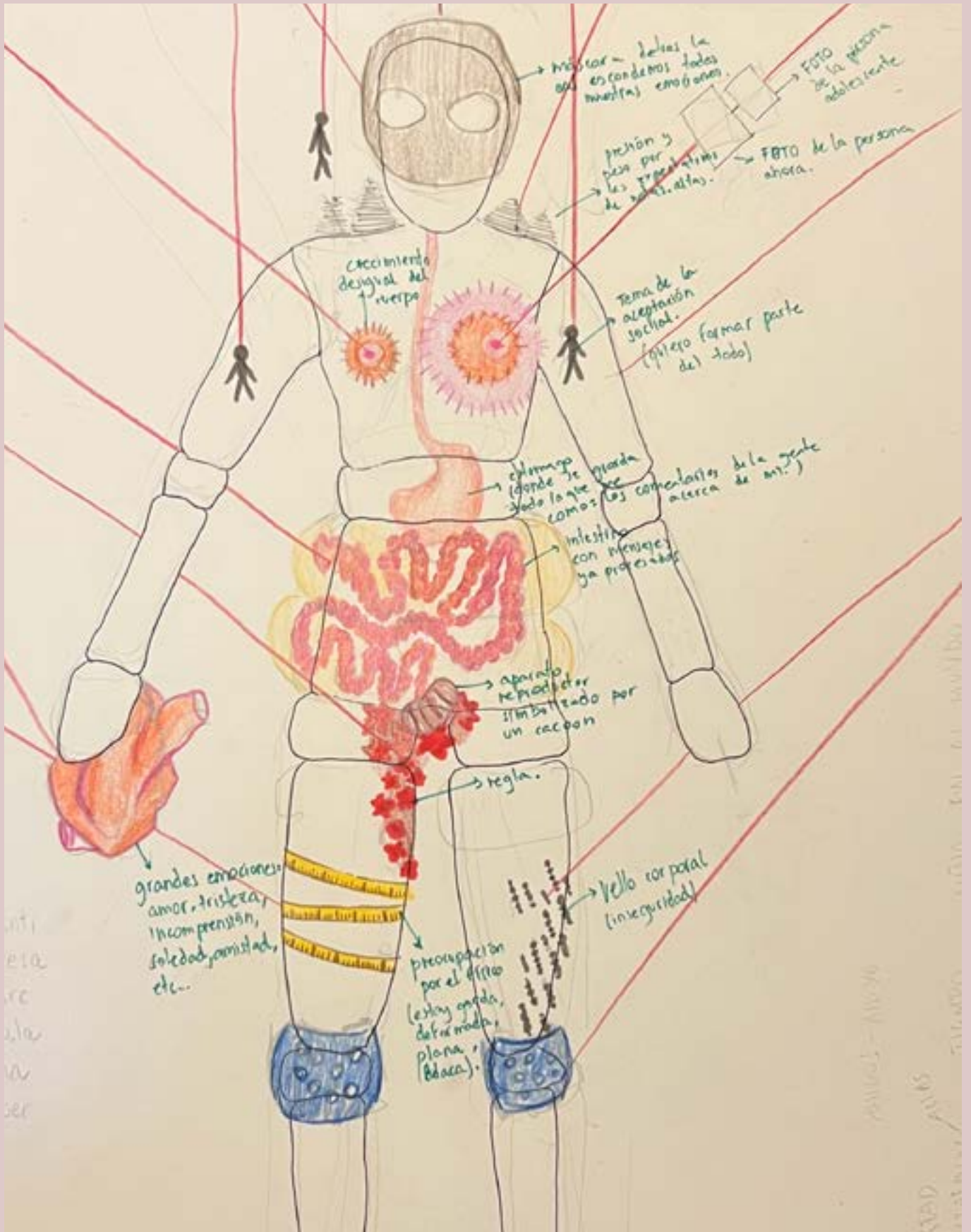




FOTO ADOLESCENTE



FOTO ACTUAL



FOTO ADOLESCENTE



FOTO ACTUAL



Referentes

Una referente muy grande ha sido Stjorn Skog una artista de la avant-guardia que descubrimos por las redes sociales y que se dedica a la moda. Su moda no es una moda cualquiera. Hace vestidos con mensajes profundos de una historia que trata sobre sanar y transformación.

Una obra que nos ha gustado mucho y nos ha inspirado también para este trabajo es una instalación de Delaine Le Bas (1965) expuesta en el IVAM. Una artista británica de origen romaní. Su trabajo aborda el tema de la nacionalidad, la tierra, la pertenencia y el género a través de diversos medios.

Otro referente es TOBY ROSS un joven artista que ha empezado hace poco en las redes sociales y con mucho éxito. Él describe su arte como: surrealismo simplista, inspirado en algunos estilos del arte popular. En instagram se llama @lonelyisthecloud

Otra artista que nos ha servido de referente es Pauline Mauruschat, llamada @_pau_mau en instagram. Pauline vive en Borchum, Alemania. Sus obras tienen un punto surrealista y se ven inspiradas por artistas como Gauguin, Denis, Matisse y también muchos nuevos artistas que se encuentran en instagram.

Rosalía ha sido también un referente para este trabajo. Rosalía no solo presenta una imagen estilizada, sino que también incorpora elementos culturales y personales que resuenan con su identidad. La frase “Me contradigo, yo me transformo” de Rosalía encapsula la idea de la autenticidad y la evolución personal. En esencia, la frase destaca la idea de que la identidad no es fija, sino fluida y en constante evolución. Esta idea la queremos reflejar en nuestro trabajo, de ahí el nombre: ES UNA FASE MAMÁ, NO SOY YO. Porque sí, esta etapa la tenemos que pasar todos, es complicada y frustrante a veces, pero

es un momento de TRANSFORMACIÓN que solo se puede entender al final del camino y a la retrospectiva.

Kathleen Ryan es otra influencia muy importante en este trabajo con sus esculturas de frutas mohosas hechas con perlas. El uso de piedras preciosas y semipreciosas forma un contraste curioso con nuestra reacción típica ante el moho repulsivo.

También nos influenciarnos en la obra de Louis Bourgeois. Una artista que supo convertir mágicamente lo inmaterial a material usando textiles, cristal, papel, caucho, bronce, etc.. Usó sus traumas del pasado para crear arte como terapia tratando temas de la memoria, el sexo, las inseguridades y el cuerpo femenino.

La historia de la ropa y los textiles se remonta a hace 100.000 – 500.000 años. Es difícil llegar a un período de tiempo más preciso, porque los textiles se degradan más fácilmente que otras técnicas artísticas.

Pero sabemos que tejer y, más tarde, tejer, coser y bordar quedaron relegados al “trabajo de mujeres” en todas las culturas. Esto fue así, en gran parte, porque la crianza de los hijos se consideraba la principal preocupación del papel de la mujer en la familia, y su contribución adicional tenía que ser un trabajo que pudiera realizar al mismo tiempo que cuidaba a los niños; en otras palabras, un trabajo que fuera repetitivo, eso no requería demasiada atención y a lo que podía regresar fácilmente en medio de constantes interrupciones. Es así cómo el arte textil (el tejido, el bordado, el ganchillo, el patchwork, etc.) se ha relegado siempre a las mujeres y clasificándolo como un arte íntimo, que se crea en el hogar, desde la comodidad.

Nos parecía muy acertado utilizar el textil como material fundamental en nuestro proyecto, por su profunda conexión con la mujer y la feminidad en la historia.

1 Autor/es. Título del libro. Edición. Lugar de publicación (localidad): Editorial; año.

2. Autor/es. Título del libro. Edición. Lugar de publicación (localidad): Editorial; año.

Para este trabajo transversal, hemos elegido también a familia y amigos como referentes fundamentales. Al centrarnos en aquellos cercanos a nosotras hemos podido encontrar la inspiración y el trabajo adquiere un significado más profundo. La elección de nuestro círculo íntimo como sujetos de estudio permite explorar no solo las inseguridades y problemas vinculados a las características físicas, sino también las relaciones emocionales, la evolución a lo largo del tiempo y las interconexiones que dan forma a nuestras identidades. Al incluir a la familia y amigos en este trabajo, buscamos revelar la riqueza emocional y la complejidad de las relaciones humanas, destacando cómo los retratos sirven como ventanas hacia la autenticidad y la historia personal.

Es importante destacar que un referente fundamental somos nosotras mismas, ya que hace poco que hemos salido de esta etapa de nuestra vida y nos hemos dado cuenta de lo mucho que nos ha marcado. La necesidad de contar estas historias nace de nuestra propia experiencia. Es un tema personal y al mismo tiempo compartido con todo el mundo .



Imagen 1. Stjorn Skog (2024). *instagram: @storrveldi [vestido de tela]*

Imagen 2. Stjorn Skog (2024). *instagram: @storrveldi [vestido de tela]*



Imagen 1. Pauline Mauruschat (2023). via instagram : @_pau_mau

Imagen 2. Louise Bourgeois (2002), Déesse Fragile. Galerie Garsten Greve, Colonia

Imagen 3. Rosalía (1992). Motomami Tour [12/7/22]. Granada: Plaza de Toros

Imagen 4. Toby Ross (2023) I can't sleep tonight. Via instagram: @lonelyisthecloud

Imagen 5. Kathleen Ryan, Green-Eyed Monster, 2019, François Ghebaly Gallery, Los Angeles.

Imagen 6. Kathleen Ryan, Green-Eyed Monster, 2019, François Ghebaly Gallery, Los Angeles.

Imagen 7. Delaine Le Bas (2023) Instalación en el IVAM.





Desarrollo anteproyecto

Hemos empezado a realizar algunas entrevistas a familiares y amigos para que nos aporten la información necesaria de nuestro proyecto. Esto nos ayudará a ver las distintas experiencias que han tenido en su adolescencia para así entender e informarnos sobre los problemas, sentimientos e inseguridades sobre los que queremos hablar. Ahora estamos en una fase de escuchar, observar, ser curiosos. Las entrevistas siguen más o menos este patrón de preguntas:

- ¿En qué punto estás ahora ?
- ¿Cómo estabas cuando eras un adolescente?
- ¿Cómo llevabas el tema de la identidad (qué me define, quién soy) ?
- ¿cómo llevaste los cambios de tu cuerpo y de las emociones?
- ¿cuál era tu relación con tus padres y con tus amigos ?
- pregunta final: **¿QUÉ HAS APRENDIDO SOBRE LA ADOLESCENCIA?**

Estas 6 preguntas abren paso a una pequeña interacción muy interesante en la que curiosamente incluso siendo entre amigos y familiares ha sido en varias ocasiones una oportunidad para verbalizar, expresarse y reflexionar sobre algunas cuestiones por primera vez.

Las entrevistas han durado cada una entre 4 y 15 minutos. No hemos puesto ningún límite de tiempo y hemos dejado que los entrevistados se expresen libremente así que ha sido un experimento muy interesante de observar en que nivel de libertad se sentía cada uno de expresarse y de contar sus experiencias.

Las entrevistas están registradas en vídeo, audio o por escrito según la

preferencia del entrevistado. Además, hemos pedido al entrevistado una foto actual, y otra de su adolescencia.

Hemos observado varios problemas que se repiten diversas veces en las historias de nuestros entrevistados y a los que queremos dar visibilidad con nuestro muñeco tales como: la primera menstruación, el cambio del cuerpo debido a las hormonas, el vello corporal o también los comentarios sobre el físico.

Los materiales que hemos decidido utilizar son todo elementos que se utilizan en el mundo de la costura, como por ejemplo: hilo, lana, botones, perlas e incluso telas de diferentes texturas y colores. El muñeco (la base) estará hecho de tela y sobre él coseremos los diferentes elementos de distintos materiales. Para familiarizarnos con los materiales hemos experimentado un poco con los hilos y las perlas, con el crochet, y el bordado.

Para llevar a cabo el desarrollo del proyecto tuvimos reuniones tanto en horario lectivo como fuera de este. Quedamos en casa de una o la otra y en ocasiones en la T-4, pero eso fue más al principio, durante la organización y planificación del proyecto y al final, cuando todas dependíamos del muñeco para avanzar o de elementos conexos que no podíamos dividir. Entre medias tratábamos de repartirnos el trabajo, mientras una hacía pelos otra hacía las amapolas y otra el estómago.

Otros días los dedicábamos a la compra de materiales pasándonos por muchas tiendas diferentes en busca de los hilos o las perlas perfectas. Por suerte contábamos con que algunas integrantes ya disponían de material útil e incluso esencial como diversas telas o el algodón de relleno.















Resultados anteproyecto

El trabajo realizado hasta día de hoy ha dado sus frutos. La obra final dedicada a la adolescencia femenina está compuesta por tres partes: el muñeco, el collage con las entrevistas y la sábana interactiva.

En primer lugar, con ayuda de las entrevistas y basándonos en nuestra propia experiencia, reflejamos en el muñeco los cambios y procesos físicos pero también emocionales que atravesamos en la adolescencia femenina. Los materiales utilizados varían entre telas, hilo, perlas de diferentes tamaños y formas y lana. Representamos los cambios físicos como el acné, la menstruación, el vello corporal, el crecimiento desigual, los senos y las estrías. Para representar los aspectos emocionales nos enfocamos en los temas de la autoestima, la identidad, y el entorno del adolescente como apoyo por una parte y como mirada juzgadora por la otra.

Un tema importante que aparece a menudo en las historias de los entrevistados es un desconforme con su físico que se puede crear por comentarios ajenos a él o por los cánones de belleza establecidos por la sociedad que aparecen constantemente por todos lados (publicidad, redes sociales, etc.). Los complejos son todos diferentes pero todos sobre el físico: “Estaba un poco gord@”, “Estaba un poco flac@”, “aún no estaba tan desarrollad@ como l@s demás”, “estaba más desarrollad@ que todos l@s demás”, “me veía las piernas deformes”, “no me gustaba mi barriga”, “me decían estás hecha una mujer cuando tenía 10 años”, “me daba mucha vergüenza ir en bikini”, etc. Todas estas inseguridades marcaron decisivamente la adolescencia de

estas personas. Así que hemos tratado de representar estos elementos que crean tanta inseguridad pero como algo bello, algo natural y bonito. En la cara y en los brazos, encontramos el acné, afección cutánea que a pesar de estar presente en diversas edades, surge y es más destacable en la etapa adolescente. Esta alteración de la piel causa una gran molestia física y también suele crear una gran disconformidad con el propio rostro, ya que es algo que siempre se trata de tapar; continuamos con los pechos que justifican su desigualdad con el crecimiento irregular de nuestro cuerpo debido a las hormonas. A los lados podemos ver las estrías, que como hemos podido comprobar en algunas entrevistas es algo que suele causarnos cierto complejo ya que no entra en los estándares de belleza. La menstruación, aquella que desata nuestras emociones sin control y que a pesar de conllevar tantos problemas es una señal de que te estás haciendo mujer y puedes crear vida, la simbolizamos con unas amapolas rojas hechas con crochet y una perla blanca. Junto a este elemento está el vello, que lo encontramos no solo en el aparato reproductor sino también en las piernas y las axilas, dado que causa tanto complejo hemos querido representarlo como algo bello, es decir, con diferentes perlitas que brillan y que llevarías sin vergüenza.

La adolescencia es un periodo donde sentimos las cosas de forma muy fuerte y es difícil a veces gestionar todas esas diferentes emociones. Hemos tratado de representar metafóricamente estos sentimientos con partes del cuerpo y mecanismos internos. Para empezar hemos cosido un estómago al muñeco, donde simbolizamos cómo las críticas o malas palabras retumban en sus paredes con un color amarillo como el ácido, contendrá todas aquellos comentarios que se tiene que “comer” la gente acerca de su físico o de como

debería de ser. Al anterior le sigue el intestino, como una consecuencia de lo que esos malos comentarios afectan sobre nosotros, es decir, es el punto donde te empiezas a creer tu mismo los comentarios y se convierten en pensamientos de autoodio y autorechazo, sentimientos que pueden surgir a raíz de la influencia del entorno, no obstante, como aquello que atraviesa el intestino y a lo que debemos color marrón de las palabras. En la parte de atrás del muñeco vemos de color morado en una forma orgánica la columna vertebral, acompañado de un blanco como los huesos, este elemento, considerado el soporte del esqueleto simboliza aquello que sostiene al adolescente como la familia los amigos, los hobbies... de la cual surgen las costillas que viajan hasta la parte frontal protegiendo los órganos del muñeco con las palabras que nos pueden transmitir dichos apoyos como: “no estás sola”, “todo irá bien”, “te entiendo”... también dando forma a la clavícula; por último, cerca de la columna encontramos los ojos, posicionados estratégicamente en la espalda, la parte más desprotegida e indefensa, haciendo alusión a las miradas del entorno, por lo que podemos sentirnos, juzgados e incluso presionados.

La siguiente parte se trata de un collage formado por papeles para óleos, fotos, telas, trozos de papeles, pinturas y las entrevistas realizadas a mujeres de distintas edades, distintos caminos y distintas historias, pero todas con algo en común: la adolescencia.

De cada una hemos elegido aquellas palabras, frases o largos textos que nos transmitieran fuertes emociones acompañadas de dos fotos una de su adolescencia (situada a la derecha) y otra actual (situada a la izquierda). Cada entrevista da un punto de vista único y a la vez algo con lo que

muchas podremos identificarnos. Entre ellas se encuentran madres, hermanas, primas, amigas, desconocidas e incluso nosotras mismas, ya que pretendemos transmitir una cercanía con el trabajo y las propias mujeres.

Por último, contamos con una parte interactiva propiciando a la anhelada cercanía con el público. Se trata de una sábana blanca a la que hemos cosido el título de nuestro trabajo "Es una fase mamá, no soy yo" a la que le acompaña unos rotuladores textiles con los que ofreceremos libertad para que todas aquellas mujeres a las que les apetezca escriban algo sobre su adolescencia y así también puedan formar parte de nuestro trabajo.













Resvisión y Análisis

“Es una fase mamá, no soy yo” ha sido un proyecto realizado con mucho éxito. Esto se debe a la gran dedicación y planificación que hay detrás. Bordar y coser son dos actividades muy lentas, por eso tuvimos que tener mucha confianza en el proceso y aprovechar el tiempo al máximo. El esfuerzo naturalmente ha dado sus resultados y creemos que hemos podido transmitir a la perfección el mensaje que pretendíamos expresar. Las tres partes de la exposición; el muñeco, el mural y la sábana; están perfectamente relacionadas y cohesionadas. Es más, los tres elementos se complementan entre sí.

Pensábamos que no acabaríamos nunca el muñeco pero ha llegado completo y terminado al día de la presentación. Ha quedado un resultado muy estético pero no solo es atractivo de mirar por su belleza decorativa debida a las perlas y los colores meticulosamente elegidos, sino por la claridad de los conceptos representados y el mensaje que llevan. Tanto el muñeco como el mural, producen mucha empatía en el espectador.

Ha sido un acierto elegir este tema por lo cercano que nos es, no solo a las integrantes del grupo sino a todas las mujeres. La parte de documentación (las entrevistas) ha sido muy emocional y muy bonita. El trabajo nos ha impulsado a comunicarnos con nuestros cercanos desde la escucha, provocando una reflexión introspectiva no solo en nosotras sino también en nuestras madres, abuelas, tías, primas y amigas que se han emocionado mucho al leer las demás entrevistas y darse cuenta que todas hemos estado acomplejadas, todas nos hemos sentido extrañas con nuestro cuerpo, todas estábamos un poco perdidas o tristes.

La sábana interactiva que fué la última idea que se nos ocurrió provoca que la obra permanezca viva y en constante transformación elevando su sentido a otro grado.

Ha sido un auténtico placer poder hacer realidad este trabajo transversal, siendo una oportunidad también para aprender a trabajar en grupo y conocernos más entre nosotras. Muchas gracias a todos los profesores que nos han asesorado y motivado en este proceso.



Bibliografía

Ana María Rubio Álvarez. La etapa de la adolescencia. Sepepap. 24 AGO 2021 | ZONA PADRES ADOLESCENTE. <https://sepeap.org/la-etapa-de-la-adolescencia/#:~:text=La%20adolescencia%20es%20la%20edad,se%20sienten%20con%20buena%20salud>.

Erich Fromm. El arte de amar. 2160-2209 Frankfurt/M.Berlin :Ullstein Materialien; 1988

Carlos Muñoz. El inconsciente - cómo funciona el inconsciente - psicólogos princesa 81, Psicólogos Madrid | Centro Psicólogos Princesa 81. Available at: <https://psicologosprincesa81.com/blog/el-inconsciente/#> (Accessed: 25 January 2024).

L.S. Eddy Ives. La identidad del Adolescente. Como se construye. Barcelona. ADOLESCERE. Mayo 2014: <https://www.adolescenciasema.org/usuario/documentos/02-01%20Mesa%20debate%20-%20Eddy.pdf>

Anexos

