

Memoria Trabajo Transversal

Título: ¿Belleza? La pérdida de la esencia en búsqueda del ideal

Curso: 2023-2024

Grupo: 2

Integrantes:

Miriam Forés Bornai

Claudia Bastos Ortiz

Elsa Escobar Moreno

Candela Rodes Hernández



UNIVERSITAT
POLITÈCNICA
DE VALÈNCIA



UNIVERSITAT POLITÈCNICA DE VALÈNCIA
FACULTAT DE BELLES ARTS DE SANT CARLES

TRABAJO TRANSVERSAL

El trabajo transversal consiste en la realización de un trabajo original donde se manifiesten los conocimientos y las habilidades adquiridas en las asignaturas desarrolladas a lo largo del año académico.

Curso: 2023-2024

Grupo: 2

Asignaturas:

Fundamentos del Color y la Pintura

Historial del Arte Moderno

Fundamentos del Dibujo

Escultural

Tecnologías de la Imagen I

INTEGRANTES

Miriam Forés Bornay

ACTIVIDAD

Redacción de la memoria, búsqueda de información, desarrollo de ideas y objetivos del proyecto, ejecución y edición de fotos.

Elsa Escobar Moreno

ACTIVIDAD

Busqueda de información, desarrollo de ideas y objetivos del proyecto, ejecución y edición de fotos y video y búsqueda de los materiales y soportes.

Claudia Bastos Ortiz

ACTIVIDAD

Redacción de la memoria, búsqueda de información, desarrollo de ideas y objetivos del proyecto, ejecución y edición de fotos.

Candela Rodes Hernández

ACTIVIDAD

Redacción y maquetación de la memoria, búsqueda de información, desarrollo de ideas y objetivos del proyecto, ejecución y edición de las fotos.

¿Belleza?

La pérdida de la esencia en la búsqueda del ideal



28 de mayo
10:30 h a 14:00h
Facultad BBAA

ÍNDICE

5 PROPUESTA INICIAL

BREVE DESCRIPCIÓN

Breve explicación sobre la motivación del proyecto planteado. Como punto de partida se pueden mostrar los mapa conceptual, bocetos, dibujos o fotografías previas.

6 REFERENTES

INFLUENCIAS

Análisis de la imagen y de los referentes utilizados para la propuesta planteada.

10 DESARROLLO

ANTEPROYECTO [FASE I]

Descripción de la metodología del trabajo realizado en la fase preliminar y resultados obtenidos.

RESULTADOS: ANTEPROYECTO

REVISIÓN Y ANÁLISIS

16 DESARROLLO

TRABAJO TRANSVERSAL [FASE II]

Descripción de la metodología del trabajo realizado. organigrama de trabajo, mapas conceptuales, etc.

21 RESULTADOS

TRABAJO TRANSVERSAL [FASEII]

Reflexión sobre el trabajo transversal, análisis de los objetivos cumplidos y conclusiones.

25 BIBLIOGRAFÍA

REFERENCIAS BIBLIOGRÁFICAS

Propuesta inicial

Encontrar una propuesta para tratar el tema del retrato no nos fue fácil. Antes de llegar a la que hemos llevado para adelante tuvimos muchas más, que fueron descartadas por distintos motivos.

La idea inicial de nuestro proyecto es mostrar la realidad que se esconde detrás del canon de belleza impuesto por la sociedad a lo largo del tiempo. Con el objetivo de reivindicar todo tipo de belleza, sea o no estereotípica o normativa, y así sacar a la luz la esencia de cada uno, que se pierde cuando todos seguimos el mismo ideal.

Esta idea nace de una reflexión grupal sobre los cánones de belleza clásicos que a lo largo de la historia en el ámbito artístico se han ido estableciendo.

Estos cánones han sido un reflejo de la sociedad y su evolución en cada etapa histórico-artística y normalmente han ocultado algunos rasgos reales también presentes en el aspecto físico de tanto mujeres como hombres.

Mediante una exposición que engloba dicha idea tratada anteriormente, intentaremos retratar los siguientes objetivos:

Nuestro primer objetivo es desmitificar este cánón de ideal clásico que nos lleva persiguiendo a lo largo de la historia.

Así pues, utilizaremos como referentes las representaciones tradicionales de la belleza que a menudo se han considerado estándares inalcanzables.

Además, buscamos plasmar la pérdida de esencia y personalidad que experimenta la sociedad cuando todos copiamos lo que consideramos ideales de belleza. Y de esta forma conseguir una participación activa del espectador para que se cuestione y reflexione sobre el tema expuesto.

El objetivo final de esta exposición era dar visibilidad a este problema tan recurrente e interiorizado que nos persigue día a día. Y que reflexione sobre la realidad que se esconde detrás de la búsqueda de la belleza perfecta.

Para materializar la idea, pretendíamos hacer una instalación compuesta por varias piezas: una escultura proyectada, una especie de “radiografías” de retratos ideales, unos textos que apoyasen la idea y una especie de mural con fotos de partes no normativas del cuerpo y de la cara. Las piezas protagonistas serían la escultura proyectada y las “radiografías” (Imagen 1)

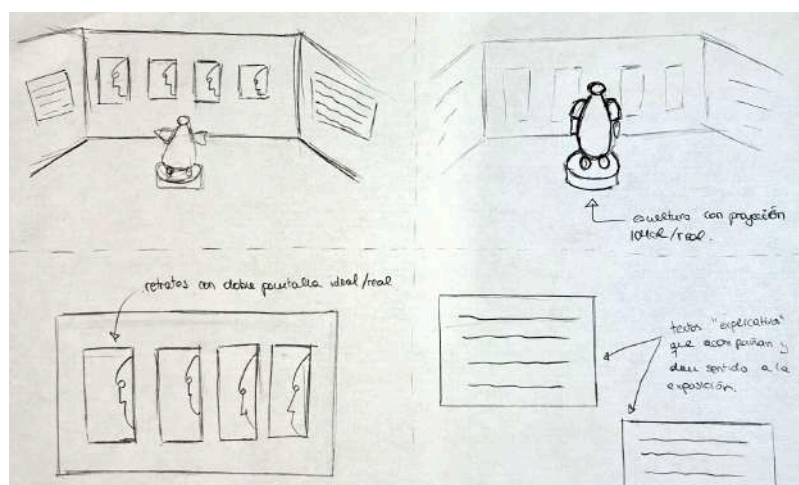


Imagen 1. Boceto de como pensamos que iba a ser la exposición de nuestro proyecto.

Referentes

Para este proyecto tuvimos que buscar varios referentes, cada uno de ellos influyó en distintas partes del trabajo.

Cuando asistimos al Simposio que la UPV organizó para los alumnos del Transversal uno de los conferenciantes mencionó a **Cindy Sherman**, una fotógrafa y directora de cine estadounidense que es conocida por ser una de las pioneras de la fotografía postmoderna. Entre sus trabajos destaca una serie de autorretratos irónicos y en ocasiones irritantes. La artista se autorretrata con fotografías apareciendo en estas disfrazada con prótesis y maquillajes con los que crea diferentes personajes. (Imagen 2)

Esta artista marcó mucho en nuestro anteproyecto porque la idea que teníamos para editar las fotografías era bastante parecida a la que la artista utiliza en su obra.

Otra de las obras que nos hizo reflexionar sobre como podíamos llevar a cabo el proyecto fue la de **Orlan**, una artista francesa conocida por su trabajo innovador y provocador en el arte contemporáneo.

Una de las cosas que más destaca de esta es que utiliza su propio cuerpo para dar imagen a su obra. Nosotras concretamente nos fijamos en una serie de performances de la artista titulada "La Reincarnation of Saint-Orlan", en la que se somete a una serie de cirugías plásticas transformativas, transmitidas en vivo, para cuestionar y desafiar los estándares de belleza y la identidad femenina. Estas cirugías no tienen el objetivo de mejorar su apariencia según las normas tradicionales, sino de reconfigurar su rostro para incorporar características de diversas figuras de la historia del arte, como la Mona Lisa y la Venus de Botticelli.

Por último, podemos decir que el artista que utilizamos como referencia

para muchas de las cosas del proyecto fue **Hendrick Kerstens**, un fotógrafo neerlandés conocido por sus retratos fotográficos, concretamente los de su hija Paula.

Este encontró inspiración en su hija y empezó a fotografiarla de manera regular. El artista y su hija hacían recreaciones de cuadros famosos aportandoles su estilo propio.

Kerstens juega con la composición, el uso de la luz y la sombra y la incorporación de elementos cotidianos como sustitutos de accesorios históricos.

A nosotras, este artista nos sirvió para tomar ejemplo de como podíamos tomar las fotografías. Pero además, al ver tantas recreaciones de diferentes retratos en los que utilizaba como modelo a su hija nos dio que pensar.

¿Y si intentamos recrear distintos cuadros neoclásicos y después mediante photoshop editamos las fotos para que cada una de nosotras parezca la misma persona?

Y desde ese punto, surge la idea final del trabajo.

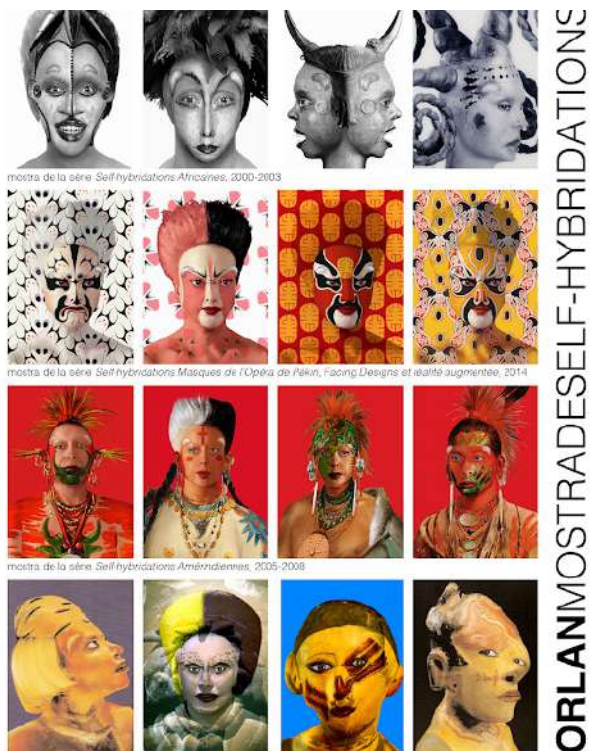


Imagen 2. Obra sin título de Cindy Sherman
Imagen 3 y 4. Obras de la artista Orlan



Imagen 5. Hendrick Kerstens. (Fecah desconocida) *Sin título* [Fotografía]

Imagen 6. Hendrick Kerstens. (2012) *Sin título* [Fotografía]

Imagen 7. Hendrick Kerstens. (2007) *Sin título* [Fotografía]



Desarrollo anteproyecto

Después de la presentación del anteproyecto y de la exposición delante de la clase y del profesorado, decidimos cambiar la idea.

Esto fue debido a las dificultades técnicas que esta tenía, al exceso de elementos y al no tener una idea clara y definida de lo que queríamos transmitir. Así que después de un largo proceso de investigación, nos dimos cuenta de que una de las ideas planteadas al principio podía transmitir de una manera diferente la esencia de nuestro trabajo.

Del concepto planteado en el anteproyecto decidimos eliminar el resto de elementos y centrarnos en las radiografías.

Teniendo en cuenta la dificultad que suponía controlar la iluminación y el espacio de la T4, modificamos la manera de exponerlo pero manteniendo la idea.

En vez de hacer una “radiografía” del cuadro original y el cuadro modificado, decidimos exponerlos uno al lado del otro como dos cuadros individuales.

Queríamos mostrar un cuadro clásico original y otro mostrando la realidad de este, es decir, las imperfecciones, el acné, las arrugas... Y hacer una especie de comparación “del ideal al real”.

Centrándonos en esta idea, pensamos que queríamos dirigir nuestro trabajo hacia una crítica del “ideal” mediante una comparación, ya que hasta hoy este canon ha persistido (con ciertas modificaciones). Es aquí cuando empezamos una investigación de retratos de mujeres que hayan tenido relevancia en la historia del arte, pasando por diferentes épocas artísticas desde el barroco hasta el impresionismo.

Nos dimos cuenta de que en la gran mayoría eran representadas mujeres cis, burguesas, blancas, occidentales, con rostros amables y suaves. Esas características, muy parecidas durante esas épocas, se asemejan en gran medida a los cánones de belleza occidentales de la actualidad. Es por eso que decidimos ampliarlo a tres imágenes. La primera: el cuadro original sin modificar; la segunda: una reinterpretación similar al original con los estándares de belleza actuales; y una última imponiendo unos rasgos iguales en las cuatro imágenes, los cuales serían muy exagerados (labios grandes, pomulos marcados, piel extremadamente lisa, líneas de expresión inexistentes...) perdiendo totalmente nuestra esencia y personalidad.

En base a esto decidimos centrarnos en una sola época artística y buscar cuatro obras (una por cada integrante del grupo).

Después de la investigación, decidimos que una de las épocas que presentaba un canon de belleza parecido al actual era el neoclásico, aunque el Romanticismo también se parece bastante. Por ello, escogimos cuatro cuadros neoclásicos para reinterpretarlos. (Imágenes 2,3,4,5)

La elección de la época neoclásica fue debida a que en sus obras se encuentran inspiraciones tanto de la época clásica de Grecia y Roma, y de otras épocas como fueron el barroco o el renacimiento. Y también los rasgos físicos de las mujeres representadas eran muy similares a los de la actualidad.

Y con todo esto cambiamos el título de nuestro trabajo pasándose a llamar “Belleza, la pérdida de la esencia en la búsqueda del ideal”.



Imagen 8. François Gérard (1849). *Portrait de Juliette Récamier*, [Óleo sobre lienzo]. Museo Carnavalet.



Imagen 9. Johan William Godward (1896). *Head of a Girl*, [Óleo sobre lienzo]. Colección privada.



Imagen 10. William-Adolphe Bouguereau (1901). *L'attente*. [Óleo sobre lienzo]



Imagen 11. Marie Louise Élisabeth Vigée Lebrun. (1792). *Portrait of Anna Pitt as Hebe*. [Óleo sobre lienzo]

Resultados anteproyecto

Durante el proceso de creación de este trabajo transversal, hemos reflexionado sobre la problemática de los cánones de belleza impuestos y cómo estos influyen en la sociedad.

De esta manera, nosotras hemos intentado posicionarnos en contra de esta forma de pensar y estos valores que no han cambiado a lo largo de la historia.

Nos hemos fijado en que la forma de pensar apenas ha cambiado.

Podemos decir que seguimos siendo esclavas y se nos ha asignado un interés comercial que perdura desde hace siglos. La publicidad, las redes sociales y el mundo de la estética en general son los que principalmente han jugado con estos cánones, mayoritariamente femeninos. Ya que el ideal masculino no ha sufrido tantos cambios a lo largo de la historia, ni se le ha dado tanta significación.

Las modas van y vienen, y por tanto los ideales también. Además estos también van a depender de la zona en la que surjan. Y aunque el canon de belleza actual podemos decir que es individual, sabemos que siempre hay uno que resalta y que es seguido por un gran porcentaje de la población, que se ve reflejado por los actuales “influencers” y personalidades famosas.

Son estos mismos los que dan más visibilidad a estos ideales y por lo tanto hacen que la población lo interiorice y esté en una lucha constante entre este referente ideal y su propia esencia.

Y por tanto, este pensamiento que muchas veces es inconsciente, nos mantiene en un constante intento de adaptarnos a ese ideal. ¿Dónde queda la individualidad y la esencia de cada persona si todos intentamos entrar en

estos cánones renunciando a nuestra propia naturaleza? ¿Qué podemos hacer para luchar contra ello si en cada esquina, cada comercio, cada publicación en redes y cada imagen nos intenta imponer esta moral?

En nuestro trabajo, hemos intentado crear nuestro propio cánón de belleza, de manera que si todas somos iguales, ¿dónde queda entonces nuestra individualidad? ¿Es realmente bello a los ojos? Mediante las cuatro imágenes hacemos que el espectador se confunda, que se cuestione que es verdaderamente la belleza y si realmente merece la pena que todos intentemos meternos y encajar en estos ideales.

Y aunque hemos conseguido pequeños avances en esta lucha, no son los suficientes. Queremos denunciar estos valores para concienciar a nuestra sociedad y así intentar cambiar esta forma de pensar.

Con este trabajo, mediante la comparación y exageración de los cánones ideales, buscamos una forma llamativa de hacer reflexionar a todo aquel lo ve. Que reflexione sobre la realidad que se esconde detrás de la búsqueda de la belleza perfecta. Y que se pregunte si de verdad vale la pena todo este constante sacrificio. Ya que si queremos cambiar los valores de esta sociedad, el cambio debe nacer desde uno mismo. Si cada uno modifica este pensamiento, quizá cambiaremos esta absurda idea de belleza y perfección.

Teniendo en cuenta las reflexiones a las que llegamos tras varios debates acerca del trabajo, decidimos hacer las fotos en uno de los platós de la universidad y posteriormente editar las fotos con photoshop para que se vieran lo más perfectas posible.



Imagen 12 y 13. Imágenes del proceso de ejecución de las fotos que fueron tomadas en plató.



Imagen 14. Imágen retocada definitiva de Elsa.



Imagen 15. Imágen retocada definitiva de Candela.

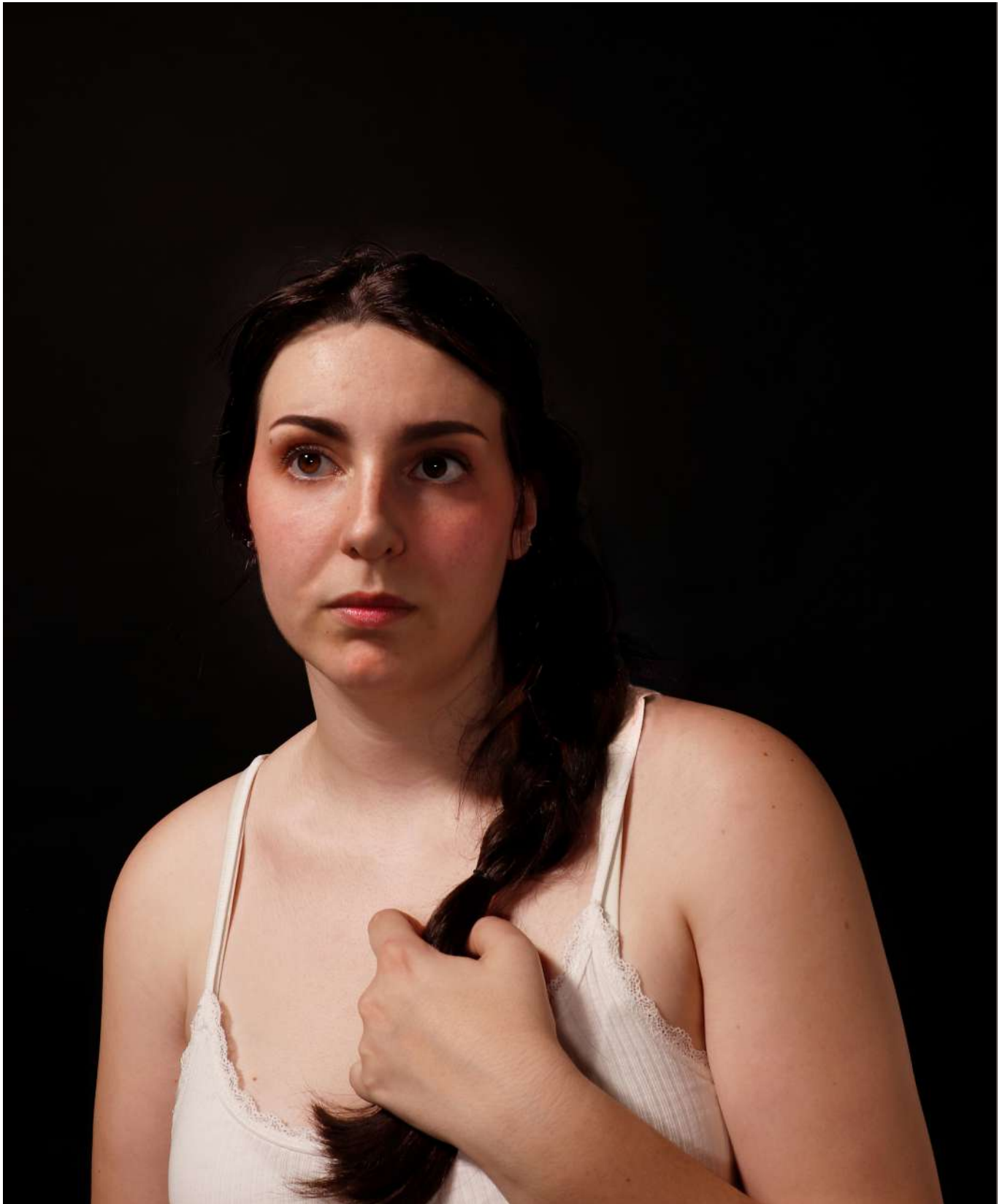


Imagen 16. Imágen retocada definitiva de Claudia.



Imagen 17. Imágen retocada definitiva de Miriam.

Desarrollo Transversal

Una vez hechas las fotos de la reinterpretación de los cuadros tuvimos una tutoría con una de las profesoras que fue crucial para nuestro trabajo.

Al comentarle la idea final nos dijo un par de cosas que nos hicieron reflexionar sobre la complejidad que tenía lo que estábamos intentando hacer y, además, nos dimos cuenta de que la manera de transmitir lo que realmente queríamos transmitir no era muy clara y no se entendía del todo bien.

Así que, pensamos en coger las cuatro fotos que habíamos obtenido reinterpretando los cuadros neoclásicos y ponernos exactamente las mismas facciones a cada una de nuestras intentando conseguir que los rostros se vieran naturales y armonizados con facciones que no eran las naturales, aun que éramos conscientes de que el resultado no iba a ser ese.

El objetivo que teníamos con las imágenes era crear nuestro propio canon de belleza, haciendo que cada una de nosotras tengamos los rasgos tan parecidos que incluso pudiesemos llegar a parecer la misma persona.

Cuando llegamos a esta conclusión no nos quedaba mucho tiempo, así que nos pusimos a editar las fotos con Photoshop probando distintas cosas.

Probamos poner las cejas de Elsa (una de nosotras) en los tres rostros restantes, dibujar cejas completamente iguales, pero no quedaba bien, entonces probamos con las de Claudia, que tampoco fueron fáciles de ajustar pero finalmente lo conseguimos.

Queríamos poner unos labios que cumplieran un poco con los que solemos ver en redes sociales y que la mayoría de las chicas que aparecen en los me-

dios tienen. Unos labios grandes, que se vean jugosos y definidos. Entonces escogimos los labios de Candela que cumplen bastante con el estereotipo y los incrustamos en las otras caras haciendo pequeñas modificaciones para que encajasen lo mejor posible.

Cuando llegamos a la nariz tuvimos varios problemas para poner una de las nuestras por que ninguna encajaba con los rostros de las otras y nos estaba siendo bastante difícil conseguir que quedase bien, así que se nos ocurrió utilizar la nariz de Kim Kardashian, una chica bastante conocida en redes que forma parte de una familia que destaca por ser una de las más ricas del mundo y por que todas las hermanas se han hecho retoques estéticos en busca del ideal de belleza del momento. Su nariz sí que encajó con los rostros que estábamos creando.

En varias tutorías con distintos profesores nos comentaron que quizá podríamos dejar los ojos de cada una ya que la mirada es algo que caracteriza mucho individualmente a las personas, y en principio esa era la idea. Pero pensamos en probar los ojos de Elsa en todos los rostros, ya que tienen una forma rasgada y además tiene las pestañas bastante largas. Y, aunque costaron bastante de encajar pudimos conseguirlo, cuando obtuvimos el resultado nos dimos cuenta de lo habíamos hecho bien y que los rostros eran muy similares los unos con los otros, pero faltaba algo.

Entonces retocamos la forma de las caras con la herramienta “Licuar” de Photoshop, haciendo que los rostros tuviesen la misma anchura de mandíbula y frente entre otras cosas.

Una vez retocadas todas las partes del rostro decidimos darles un poco más

de forma generando algunas sombras en los pómulos, frente, en la sien, debajo del cuello y también utilizamos sombras para marcar más la forma de la nariz.

Cuando ya teníamos las fotos terminadas, intentamos unificar los tonos para que se viera lo más natural posible, pero no conseguíamos que todas las partes de la cara tuviesen el mismo tono ya que cada una pertenecía a un rostro distinto.

Fue entonces cuando probamos poner un filtro en blanco y negro, el cual no solo unificó los tonos si no que también le daba un toque más serio e incluso pictórico a las imágenes, por lo que decidimos dejar las fotos finales así.

Cuando ya tuvimos todas las fotos listas, hablamos de como exponeríamos finalmente, en que tamaño imprimiríamos las fotos, cuantas fotos íbamos a poner finalmente...

Fue entonces cuando nos dimos cuenta de que si dejábamos solo las imágenes finales iba a tener mucho más impacto, e incluso más sentido, ya que lo de reinterpretar un cuadro neoclásico dejó de tener relevancia en el proyecto a medida que este fue avanzando.

Llegadas a este punto, decidimos que nuestra exposición iba a estar compuesta por las cuatro fotos definitivas, impresas en tamaño A1 sobre papel mate pegado sobre cartón pluma. Además, decidimos apoyar las fotos de un video en el que se viese un poco el proceso de edición de las fotos y así hacer que el espectador pudiese comprender de manera más fácil de lo que trata el proyecto.



Imagen 18. Imagen retocada y deformada añadiéndole facciones distintas definitiva de Elsa.



Imagen 19. Imagen retocada y deformada añadiéndole facciones distintas definitiva de Candela.



Imagen 20. Imagen retocada y deformada añadiéndole facciones distintas definitiva de Claudia.

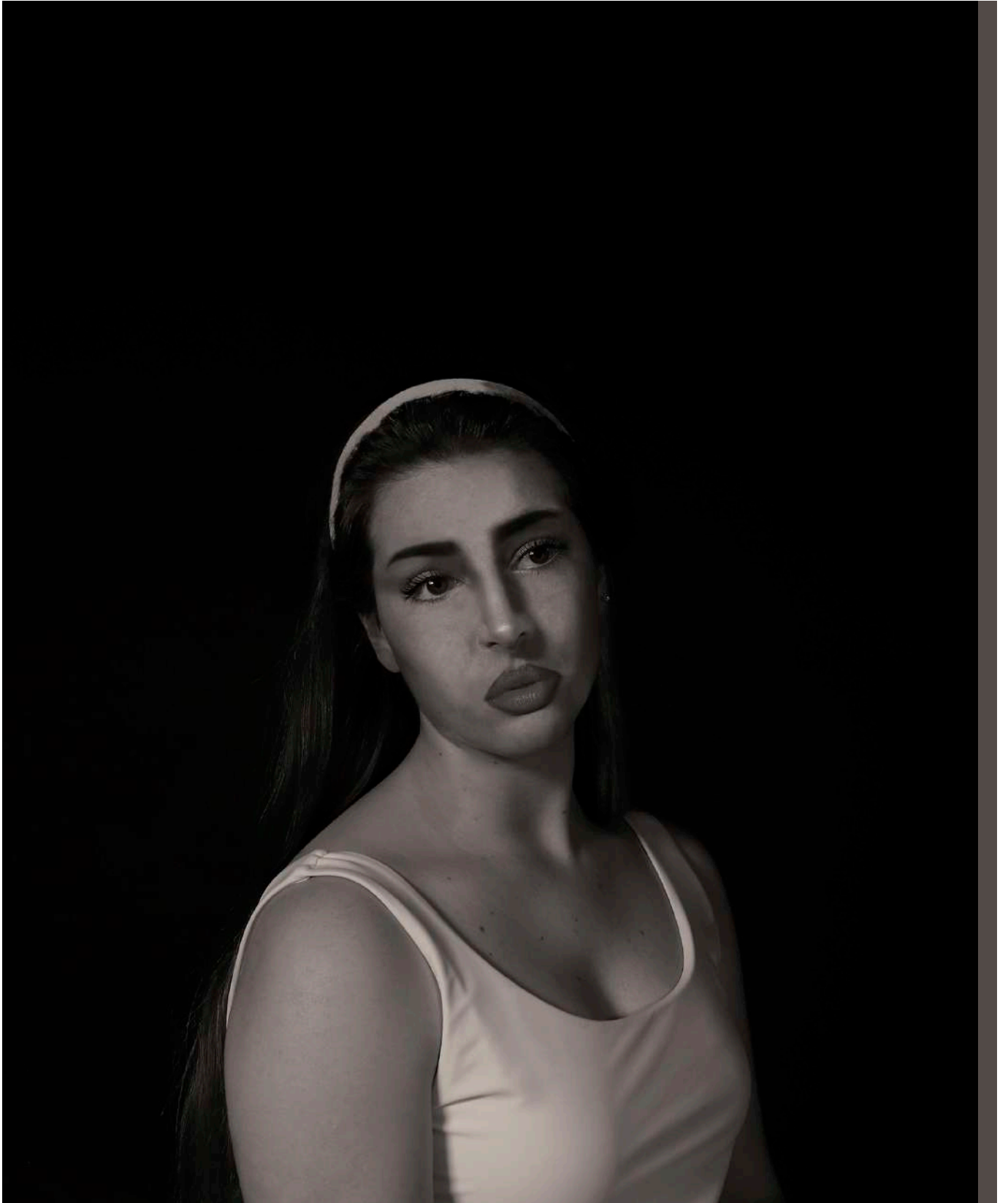


Imagen 21. Imagen retocada y deformada añadiéndole facciones distintas definitiva de Miriam.

Resultados

Transversal

El lunes 29 tuvimos toda la mañana para montar la exposición, contábamos con un espacio bastante reducido así que tuvimos que pasar bastante rato pensando como colocar todo para aprovechar el espacio.

Colocamos las imagenes unas enfrente de las otras y un monitor encima de una peana colocada en el medio de la pared del fondo. En este monitor se reproducía en bucle un video en el que se veían los cambios que habian tenido los rostros durante la edición.

La instalación quedó muy bien, estaba toda compuesta por tonos blanco, negros y grises, son ningún otro color, lo que le daba un toque serio y minimalista.

Además, las imagenes quedaron perfectamente colocadas a la altura de los ojos lo que hacia que las imagenes fuesen más directas a la vista del espectador.

Por último, cabe destacar que muchas de las personas que sabían por donde iba el proyecto nos felicitaron por que nuestro trabajo sí trasmite lo que nosotros pretendíamos.

Para concluir la memoria, hemos de decir que aunque el proceso de trabajo fue, en algunas ocasiones, bastante pesado y cansado mereció la pena.

Tardamos mucho en llegar a saber que queríamos hacer realmete, pero una vez lo tuvimos claro no dejamos de trabajar hasta conseguir el resultado deseado.



Imagen 22. Imagen de como quedó finalmente la exposición.



Imagen 23. Parte de la exposición.



Imagen 24. Parte de la exposición.

Bibliografía

LORCA MARTÍNEZ, C. y Márquez Martínez, M. (2017) Evolución y análisis del canon de belleza aplicado a la moda. Trabajo de fin de grado. Sevilla: Universidad de Sevilla.

<<https://idus.us.es/bitstream/handle/11441/63384/Evoluci%C3%B3n%20y%20an%C3%A1lisis%20del%20canon%20de%20belleza%20aplicado%20a%20la%20Moda.pdf?sequence=1&isAllowed=y#page17>> [Consulta: 4 de mayo 2024].

HEREDIA, N. y ESPEJO, G. (2009) "Historia de la belleza" en Acta de Otorrinolaringología & Cirugía de Cabeza y Cuello. Vol. 37, 1, p. 31-46.

<<https://revista.acorl.org.co/index.php/acorl/article/download/322/265>> [Consulta: 4 de mayo 2024].

MARTÍN, T., & CHAVES VÁZQUEZ, B. (2022). La influencia de Instagram en la creación y reproducción del ideal de belleza femenino. Anuario Electrónico de Estudios en Comunicación Social "Disertaciones", 15(1), 1-17.

<<https://gredos.usal.es/bitstream/handle/10366/155092/11148-Texto%20del%20art%C3%ADculo-51153-1-10-20220805.pdf?sequence=1>> [Consulta: 5 de mayo 2024].

BURGUET TARODO, M. (2016). La carnalidad de la pintura: estudio pictórico de los cánones estéticos. Trabajo de fin de grado. Valencia: Universidad Politécnica de Valencia.

<<https://riunet.upv.es/bitstream/handle/10251/74390/BURGUET%20-%20La%20carnalidad%20de%20la%20pintura:%20estudio%20pict%C3%B3rico%20de%20los%20c%C3%A1nones%20est%C3%A9ticos.pdf?sequence=1#page8>> [Consulta: 7 de mayo 2024].

SAN ANASTASIO INTERNATIONAL SCHOOL. Canon de belleza: ¿cómo ha evolucionado a lo largo de la historia?.

< <https://sananastasio.com/canon-belleza-evolucion/>> [Consulta: 7 de mayo 2024].

VÁZQUEZ, K. (2023). "El siglo XXI, la era del todo vale, busca sus cánones de belleza" en La Vanguardia Magazine. 01/06/2023, 6:00. <<https://www.lavanguardia.com/magazine/belleza/20230601/8996324/canones-belleza-siglo-xxi.html>> [Consulta: 6 de mayo 2024].

MACÍAS, C. (2023). "Cuando morir era la moda: así construyó la tuberculosis el estándar de belleza femenina" en El Confidencial. 05/03/2023, 05:00. <https://www.elconfidencial.com/alma-corazon-vida/2023-03-05/cuando-tuberculosis-se-puso-de-moda-siglo-xix_3584896/> [Consulta: 6 de mayo 2024].

QUESADA, A. (2024). "Cuando morir se puso de moda: la tuberculosis como canon de belleza" en El Correo Gallego. 05/03/2024, 6:00. <<https://www.elcorreogallego.es/sociedad/2024/03/05/morir-puso-moda-tuberculosis-canon-99012666.html>> [Consulta: 6 de mayo 2024].

Bibliografía

WIKIPEDIA. Archivo:François Gérard - Portrait de Juliette Récamier, née Bernard (1777-1849) - musée Carnavalet.

<[https://es.m.wikipedia.org/wiki/Archivo:Fran%C3%A7ois_G%C3%A9rard_-_Portrait_de_Juliette_R%C3%A9camier,_n%C3%A9e_Bernard_\(1777-1849\)_-_mus%C3%A9e_Carnavalet.jpg](https://es.m.wikipedia.org/wiki/Archivo:Fran%C3%A7ois_G%C3%A9rard_-_Portrait_de_Juliette_R%C3%A9camier,_n%C3%A9e_Bernard_(1777-1849)_-_mus%C3%A9e_Carnavalet.jpg)> [Consulta: 25 de mayo 2024].

WIKIPEDIA. Archivo:Godward, Head of a girl (1900). <https://es.wikipedia.org/wiki/Archivo:Godward,_Head_of_a_girl.jpg> [Consulta: 25 de mayo 2024].

WIKIPEDIA. File:Elisabeth Vigée-Lebrun - Portrait of Anna Pitt as Hebe (1792). <https://en.m.wikipedia.org/wiki/File:Elisabeth_Vig%C3%A9e-Lebrun_-_Portrait_of_Anna_Pitt_as_Hebe_-_WGA25079.jpg> [Consulta: 25 de mayo 2024].

WIKIPEDIA. File:William-Adolphe Bouguereau (1825-1905) - Meditation (1901). <[https://commons.wikimedia.org/wiki/File:William-Adolphe_Bouguereau_\(1825-1905\)_-_Meditation_\(1901\).jpg](https://commons.wikimedia.org/wiki/File:William-Adolphe_Bouguereau_(1825-1905)_-_Meditation_(1901).jpg)> [Consulta: 25 de mayo 2024].

SAN MIGUEL, S. (2023). "Mujeres artistas del Neoclasicismo" en Arte Misión, 08/02/2023. <<https://artemision.es/mujeres-artistas-del-neoclasicismo/>> [Consulta: 9 de mayo 2024].

URBANO LORENTE, J. (2022). "El arte neoclásico a través de Elisabeth Vigée-Lebrun y Adélaïde Labille-Guiard" en The Conversation, 01/05/2022. <<https://theconversation.com/el-arte-neoclasico-a-traves-de-elisabeth-vigee-lebrun-y-adelaide-labille-guiard-180761>> [Consulta: 9 de Mayo 2024]